

Omnexo Schaltaktor 4MDC REG/AP

Installationsanleitung



Der SonnenLightManager

Gültig ab
1. Januar 2024
Für künftige Verwendung
aufbewahren.

Allgemeines



Abb. 1 Omnexo Schaltaktor 4MDC REG/AP

Der Schaltaktor 4MDC REG/AP ist ein Gerät zur Ansteuerung von bis zu vier Sonnenschutzantrieben ohne Inkrementalgeber. Die Bedienung erfolgt über das Steuerungssystem Omnexo. Die Versorgung der Antriebe und des Schaltaktors erfolgt über 24 V DC. Die Funktionalität des Omnexo Schaltaktors 4MDC ist parametrierbar. Das Steuerungsverhalten kann an die unterschiedlichen Anforderungen verschiedener Produkte angepasst werden.

Bestimmungsgemäße Verwendung

Der Omnexo Schaltaktor 4MDC REG/AP ist ein elektronisches Gerät zur Steuerung von Sonnenschutzeinrichtungen. Bei Einsatz außerhalb des in dieser Anleitung aufgeführten Verwendungszwecks ist die Genehmigung des Herstellers einzuholen.

Sicherheitshinweise



WARNUNG

Die elektrische Installation (Montage) / Demontage muss nach VDE 0100 bzw. den gesetzlichen Vorschriften und Normen des jeweiligen Landes durch eine zugelassene Elektrofachkraft erfolgen. Diese hat die beigefügten Montagehinweise der mitgelieferten Elektrogeräte zu beachten.



WARNUNG

Wenn anzunehmen ist, dass ein gefahrloser Betrieb nicht möglich ist, darf das Gerät nicht in Betrieb genommen bzw. muss es außer Betrieb gesetzt werden. Diese Annahme ist berechtigt,

- wenn das Gehäuse oder die Zuleitungen Beschädigungen aufweisen,
- das Gerät nicht mehr arbeitet.



WARNUNG

Für die Sicherheit von Personen ist es wichtig, folgende Punkte unbedingt zu beachten!

- Kinder dürfen nicht mit den Bedienelementen der Steuerung oder Fernsteuerung spielen! Bewahren Sie Fernsteuerungen außerhalb der Reichweite von Kindern auf!
- Stellen Sie sicher, dass sich im Fahrbereich der angetriebenen Teile (Jalousie, Fenster, etc.) keine Personen oder Gegenstände befinden!
- Trennen Sie den Schaltaktor von der Versorgungsspannung, wenn Reinigungs- oder andere Wartungsarbeiten durchgeführt werden müssen!



VORSICHT

Beim Einsatz von Fensterantrieben muss der Errichter der Anlage sicherstellen, dass die Sicherheitsbestimmungen und -vorschriften der DIN EN 60335-2-103 „Besondere Anforderungen für Antriebe für Tore, Türen und Fenster“ sowie der ASR 1.6 „Fenster, Oberlichter, lichtdurchlässige Wände“ eingehalten werden.



WARNUNG

Die Schaltaktoren dürfen nur zur Ansteuerung solcher Fensterantriebe verwendet werden, bei denen die Bewegung des Fensters keine Verletzung verursachen kann!

Funktion des Schaltaktors

Die Funktionen der Omnexo Schaltaktoren finden Sie in der Omnexo Software ausführlich beschrieben. Diese können Sie unter www.warema.de/omnexo herunterladen.

Montage

Der Schaltaktor ist, je nach gewählter Montageart, zum Verteilereinbau (REG) oder zur Aufputzmontage vorgesehen.

- REG: Montieren Sie das Gerät beim Verteilereinbau auf einer symmetrischen Hutschiene (TH 35 -15) durch Aufclippen.
- AP: Führen Sie einen Schlitzschraubendreher (Klinge 3 – 4 mm) in die jeweilige Deckelöffnung ein (siehe Abb. 4) und hebeln Sie den Klappdeckel vorsichtig auf. Wiederholen Sie den Vorgang für die zweite Öffnung des Deckels. Wenn beide Verrastungen gelöst sind, lässt sich der Deckel aufklappen. Den zweiten Deckel können Sie auf die gleiche Weise öffnen. Alternativ kann die AP-Variante auch auf einer Hutschiene (TH 35-15) montiert werden. Für den Einsatz in Feuchträumen ist dieser Gerätetyp nicht geeignet.

Elektrischer Anschluss

Der elektrische Anschluss des Produktes erfolgt nach Anschlussplan Abb. 5 auf Seite 5.

Eine bauseitige Schutzeinrichtung (Sicherung) und Trennvorrichtung zum Freischalten der Anlage muss vorhanden sein.



Bis zur erfolgten Inbetriebnahme funktioniert der Aktor nur im Totmannbetrieb.

Der Anschluss an das Bussystem erfolgt mit Federkraftklemmen (siehe Abb. 2 auf Seite 2), Anschluss der Antriebe sowie Zuleitungen gemäß technischer Daten.



WARNUNG

Alle spannungsführenden Klemmen und Anschlüsse müssen nach der Installation vollständig durch die eingerastete Abdeckung berührungssicher verschlossen werden. Die eingerastete Abdeckung darf nicht ohne Werkzeug zu öffnen sein.

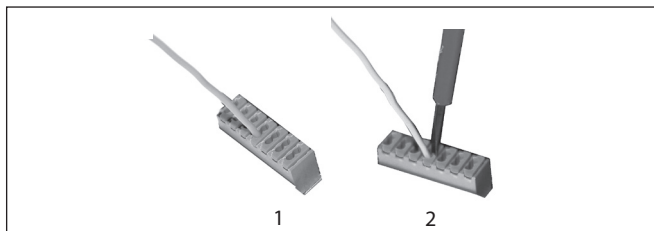


Abb. 2 Anschließen und Lösen der Leitungsverbindungen

- Ader abisolieren
- Ader in die Klemme hineindrücken, bis die Isolierung der Ader in die Klemme eintaucht und der Leiter sicher in der Klemme gehalten wird (1).
- Lösen der Verbindung:
Entsprechende Entriegelungstaste mit einem Schraubendreher bis zum Anschlag eindrücken und dann den Leiter aus der Klemme herausziehen (2).

Nach Abschluss der Montagearbeiten und dem Anlegen der Versorgungsspannungen muss das Gerät mit Hilfe der Omnexo Software in Betrieb genommen werden. Bis zur erfolgten Inbetriebnahme funktioniert der Aktor nur im Totmannbetrieb.

Eine detaillierte Beschreibung zur Inbetriebnahme finden Sie in der Omnexo Software unter "Hilfe".

Hinweise zur Inbetriebnahme und die Omnexo App finden Sie unter:
<http://www.warema.de/omnexo>



Wartung

Innerhalb des Gerätes befinden sich keine zu wartenden Teile. Bei einer Funktionsstörung dürfen die eingebauten Feinsicherungen nur von einer Elektrofachkraft ausgewechselt werden.

Reinigung

Reinigen Sie das Gehäuse mit einem trockenen weichen Tuch. Verwenden Sie keine Spül- bzw. Reinigungsmittel, Lösungsmittel, scheuernden Substanzen oder Dampfreiniger!

Haftung

Bei Nichtbeachtung der in dieser Anleitung gegebenen Produktinformation, bei Einsatz außerhalb des vorgesehenen Verwendungszwecks oder bei nicht bestimmungsgemäßem Gebrauch kann der Hersteller die Gewährleistung für Schäden am Produkt ablehnen. Die Haftung für Folgeschäden an Personen oder Sachen ist in diesem Fall ebenfalls ausgeschlossen. Beachten Sie die Angaben in der Bedienungsanleitung Ihres Sonnenschutzes. Die automatische oder manuelle Bedienung des Sonnenschutzes bei Vereisung sowie die Nutzung des Sonnenschutzes bei Unwettern kann Schäden verursachen und muss vom Betreiber durch geeignete Vorkehrungen verhindert werden.

Pflichten zur Entsorgung von Elektrogeräten




Durch die Kennzeichnung mit diesem Symbol wird im Rahmen der gesetzlichen Bestimmungen auf folgende Pflichten hingewiesen:

- Dieses Elektrogerät ist durch den Besitzer getrennt vom unsortierten Siedlungsabfall zur weiteren Verwertung zu entsorgen.
- Altbatterien und Altakkumulatoren, die nicht vom Altgerät umschlossen sind, sowie Lampen, die zerstörungsfrei aus dem Altgerät entnommen werden können, sind getrennt zu entsorgen.
- Vertreiber der Elektrogeräte oder Entsorgungsbetriebe sind zur unentgeltlichen Rücknahme verpflichtet.
- Im Elektrogerät enthaltende personenbezogene Daten sind vor der Entsorgung eigenverantwortlich zu löschen

Technische Daten

| Omnexo Schaltaktor 4MDC REG/AP | min. | typ. | max. | Ein- heit |
|---|---------------------------|------|------|-------------------|
| Versorgung | | | | |
| Betriebsspannung (SELV) | 21,6 | 24 | 26,4 | V DC |
| Stromaufnahme | 23 | | 160 | mA |
| Ausgänge | | | | |
| Schaltleistung pro Ausgang bei 24 V DC | | | 60 | W |
| Eingänge | | | | |
| lokale Bedieneingänge "Eingang aktiv" | 8 | 24 | 36 | V DC |
| Schnittstelle Omnexo | | | | |
| Busschnittstelle (X50) | RS485 (Zweidrahtbus) | | | |
| Schnittstelle Funkerweiterung (nachrüstbar bei 4MDC AP) | | | | |
| Busschnittstelle (X53) | UART | | | |
| Umgebungsbedingungen | | | | |
| Betriebstemperatur | 0 | | 50 | °C |
| Lagertemperatur | 0 | | 70 | °C |
| Luftfeuchte (nicht kondensierend) | 10 | | 85 | %F _{rel} |
| Verschmutzungsgrad | 2 | | | |
| Anschluss REG | | | | |
| Zuleitung | Schraubklemme | | | |
| Zulässiger Leiterquerschnitt | 0,2 - 2,5 mm ² | | | |
| Abisolierlänge | 7 - 8 mm | | | |
| Motorausgänge | Federkraftklemme | | | |
| Zulässiger Leiterquerschnitt | 0,2 - 1,5 mm ² | | | |
| Abisolierlänge | 8 mm | | | |
| Eingänge | Federkraftklemme | | | |
| Zulässiger Leiterquerschnitt | 0,2 - 1,5 mm ² | | | |
| Abisolierlänge | 10 mm | | | |
| Omnexo Schnittstelle | Federkraftklemme | | | |
| Zulässiger Leiterdurchmesser | 0,6 - 0,8 mm Ø | | | |
| Abisolierlänge | 6,5 mm | | | |
| Anschluss AP | | | | |
| Zuleitung | Schraubklemme | | | |
| Zulässiger Leiterquerschnitt | 0,2 - 2,5 mm ² | | | |
| Abisolierlänge | 6 - 7 mm | | | |
| Motorausgänge | Schraubklemme | | | |
| Zulässiger Leiterquerschnitt | 0,2 - 2,5 mm ² | | | |
| Abisolierlänge | 6 - 7 mm | | | |
| Eingänge | Schraubklemme | | | |
| Zulässiger Leiterquerschnitt | 0,2 - 2,5 mm ² | | | |
| Abisolierlänge | 6 - 7 mm | | | |
| Omnexo Schnittstelle | Federkraftklemme | | | |
| Zulässiger Leiterdurchmesser | 0,6 - 0,8 mm Ø | | | |
| Abisolierlänge | 6,5 mm | | | |
| Funkerweiterung Schnittstelle | Steckverbinder | | | |

| Omnexo Schaltaktor 4MDC REG/AP | min. | typ. | max. | Ein- heit |
|--|--|------|------|--------------|
| Gehäuse | | | | |
| Abmessungen | siehe Abb. 3 und Abb. 4 | | | |
| Gehäusotyp | REG / AP | | | |
| Schutzart REG | IP20 | | | |
| Schutzart AP | IP30 | | | |
| Schutzklasse | III | | | |
| Montage REG | EN-Tragschiene - TH 35 | | | |
| Montage AP | Aufputz | | | |
| Sonstiges | | | | |
| Softwareklasse | A | | | |
| Konformität |  einsehbar unter www.warema.de/ce | | | |
| Das Gerät erfüllt die EMV-Richtlinien für den Einsatz im Wohn- und Gewerbebereich. | | | | |
| Artikelnummern | | | | |
| Omnexo Schaltaktor 4MDC REG | 2062710 | | | |
| Omnexo Schaltaktor 4MDC AP | 2062709 | | | |
| Zugentlastungsset AP Gehäuse | 1002 236 | | | |
| WAREMA Renkhoff SE Hans-Wilhelm-Renkhoff Straße 2 97828 Marktheidenfeld Deutschland | | | | |

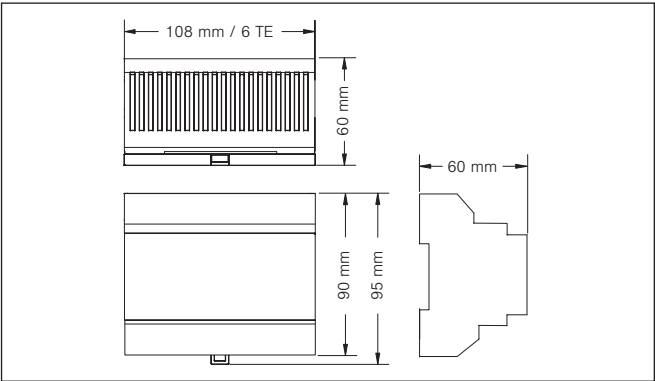


Abb. 3 Abmessungen Reiheneinbaugehäuse 6 TE für Omnexo Schaltaktor 4MDC REG

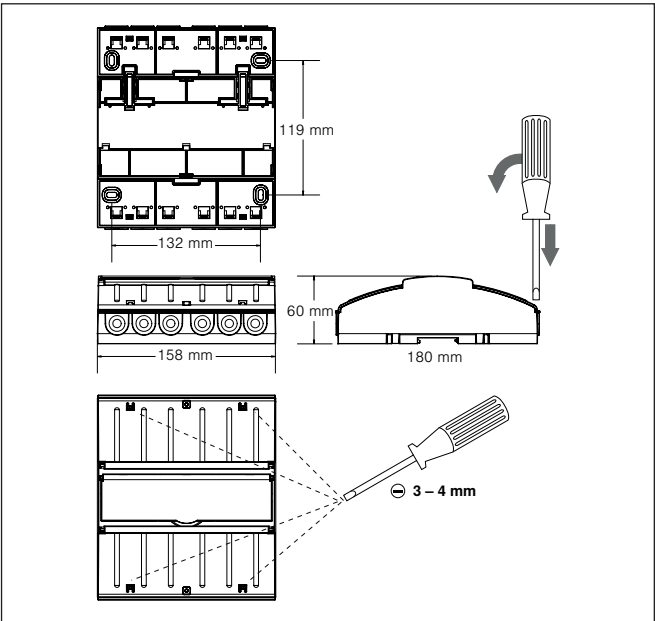


Abb. 4 Abmessungen AP-Gehäuse

Absicherung

| Omnexo Schaltaktor Typ | Anzahl | Absicherung |
|--|--------|-------------|
| Omnexo Schaltaktor 4MDC REG 2062710 | 2 x | 5 AT H |
| Omnexo Schaltaktor 4MDC AP 2062709 | 2 x | 5 AT H |

Beschriftung am Aktor (siehe Abb. 5 auf Seite 5):

| | | |
|--------------------------|---|---|
| S1 | Taste zur Übermittlung der Seriennummer an die Zentrale | |
| LED mit zwei Funktionen: | LED leuchtet: Spannung liegt an | LED blinkt: Bus-Kommunikation findet statt |
| X53 | Anschluss für WMS Modul | |

FÜR INBETRIEBNAHME GUT AUFBEWAHREN!

Hier ID Aufkleber des Schaltaktors einkleben



Hier Montageort notieren

| Zuordnung: | | | | | | |
|------------|------------------------|--------------------|---------|----------------|----|----|
| Ausgang | Produkt / Sonnenschutz | Bezeichnung / Raum | Fassade | Gruppenbildung | V1 | V2 |
| M1 | | | | | | |
| M2 | | | | | | |
| M3 | | | | | | |
| M4 | | | | | | |
| Beispiel | Außenjalousie ❶ | Büro EG links ❷ | Ost ❸ | Büro EG ❹ | x | |

- ❶ Produkt/Sonnenschutz: Information zum Typ des jeweiligen Produkts

❷ Bezeichnung/Raum: Hinweis zum Montageort des jeweiligen Produkts
- ❸ Fassade: Information zur Fassadenausrichtung des jeweiligen Produkts

❹ Gruppenbildung: Information zur Bildung von Bediengruppen im Omnexo System

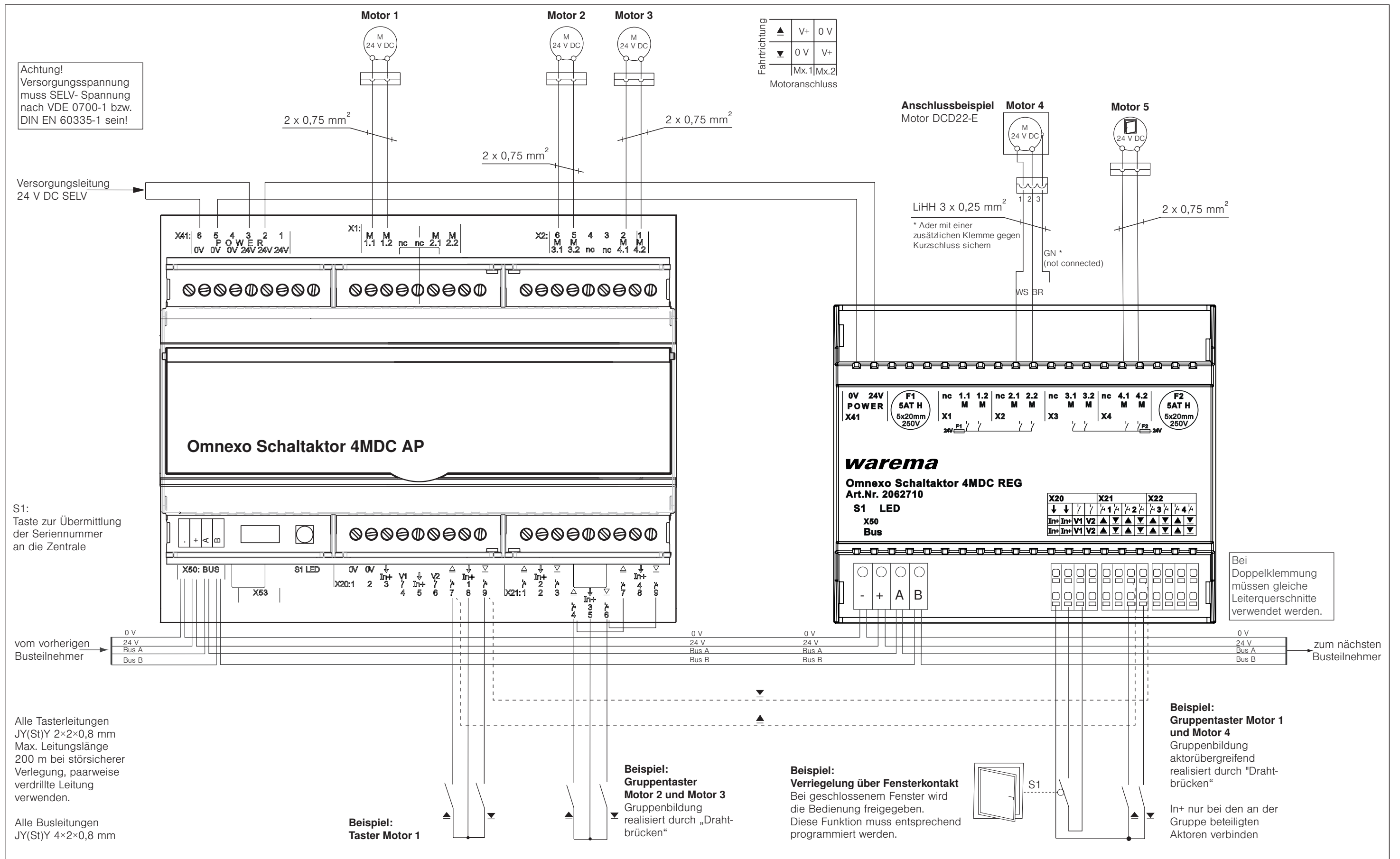


Abb. 5 Anschlussbeispiel Omnexo Schaltaktor 4MDC AP/REG