

Situo 1 io Situo 5 io



- FR NOTICE
- EN INSTRUCTIONS
- DE ANLEITUNG
- IT ISTRUZIONI
- NL HANDLEIDING



51.44833B

FR La télécommande Situo 1 io permet de piloter un groupe de une ou plusieurs applications io-homecontrol®. La télécommande Situo 5 io permet de piloter jusqu'à 5 groupes de une ou plusieurs applications io-homecontrol®.

1. Sécurité et responsabilité

Ces notices doivent être conservées par l'utilisateur. Le non respect de ces instructions ou l'utilisation du produit hors de son domaine d'application est interdit et entraînerait l'exclusion de la responsabilité et de la garantie Somfy. Ce produit Somfy doit être installé par un professionnel de la motorisation et de l'automatisation de l'habitat. L'installateur doit par ailleurs, se conformer aux normes et à la législation en vigueur dans le pays d'installation, et informer ses clients des conditions d'utilisation et de maintenance du produit.

Avant toute installation, vérifiez la compatibilité de ce produit avec les équipements et accessoires associés. Si un doute apparaît lors de l'installation de ce produit et/ou pour obtenir des informations complémentaires, consultez un interlocuteur Somfy ou aller sur le site www.somfy.com.

1. 2. Consignes de sécurité

Dans le cas d'utilisation avec un moteur, se reporter également aux instructions de celui-ci.

Ne pas installer ni utiliser le produit à l'extérieur.

Ne pas laisser le produit à la portée des enfants.

Ne pas utiliser des produits abrasifs ni de solvants pour le nettoyer.

Ne pas exposer le produit à des chocs ou des chutes, à des matières inflammables ou à une source de chaleur, à l'humidité, à des projections de liquide, ne pas l'immerger.

⚠️ ⓘ Avertissement

Ce produit contient une pile bouton.

Ne pas avaler la pile : risque de brûlures chimiques en à peine 2 heures pouvant être mortelles. En cas d'introduction de la pile dans une partie du corps ou en cas de doute, appelez immédiatement un médecin.

Tenir hors de portée des enfants les piles (neuves et usagées) et le produit. Si le compartiment pile ne ferme plus, ne plus utiliser le produit et le tenir hors de portée des enfants. Risque d'explosion, de fuite de liquide ou de gaz inflammables de la pile si elle est maintenue à haute température (four chaud, feu), écrasée, coupée, ou soumise à une pression de l'air extrêmement faible. Les batteries non rechargeables ne doivent pas être rechargées.

2. Situo 1 io et Situo 5 io en détails (Figure A)

- Ⓐ Logement du support mural
- Ⓑ Touche Monter/ Allumer/ Ouvrir
- Ⓒ Touche STOP / my
- Ⓓ Touche Descendre/ Eteindre/ Fermer
- Ⓔ Voyant témoin d'appui sur les touches
- Ⓕ Voyants témoins d'appui sur les touches et de sélection de groupe
- Ⓖ Sélecteur de groupe
- Ⓗ Bouton PROG
- Ⓘ Sélecteur de mode autonome spécifique
- Ⓚ Support mural.

3. Sélection des groupes sur Situo 5 io (Figure B)

- ⓘ *Pour toute opération avec la télécommande Situo 5 io, s'assurer que le bon groupe est sélectionné.*
- Un appui bref sur le sélecteur de groupe Ⓖ: visualisation du groupe sélectionné.
- Des appuis successifs : changement du groupe sélectionné.

Le voyant Ⓕ de chaque groupe de 1 à 4 s'allume individuellement puis tous les voyants s'allument pour la sélection du groupe 5.

4. Installation

4. 1. Ajout/Suppression d'une télécommande Situo io (Figure C)

ⓘ *Pour enregistrer la première commande : se référer à la notice du moteur ou du récepteur io.*

Pour ajouter ou supprimer Situo io à une application :

- 1) Sur la commande individuelle déjà associée à l'application :
 - Appuyer (≈ 2 s) sur son bouton PROG. jusqu'au va-et-vient de l'application.
- 2) Sur Situo io à ajouter ou à supprimer :
 - ⓘ *Pour Situo 5 io, sélectionner d'abord le groupe Ⓖ.*
 - Faire un appui bref sur son bouton PROG. : l'application effectue un va-et-vient, Situo io est ajoutée ou supprimée.

EN The Situo 1 io remote control allows a group of one or more io-homecontrol® applications to be controlled. The Situo 5 io remote control allows up to 5 groups of one or more io-homecontrol® applications to be controlled.

1. Safety and liability

These instructions must be kept by the user. Failure to follow these instructions or use of the product outside its field of application is forbidden, and will invalidate the warranty and discharge Somfy of all liability. This Somfy product must be installed by a professional drive and home automation installer. Moreover, the installer must comply with the standards and legislation currently in force in the country in which the product is being installed, and inform his customers of the operating and maintenance conditions for the product.

Never begin installing without first checking the compatibility of this product with the associated equipment and accessories. If in doubt when installing this product and/or to obtain additional information, contact a Somfy adviser or go to the website www.somfy.com.

1. 2. Safety instructions

If used with a motor, you should also consult the instructions provided with the motor.

Do not use or install this product outdoors.

Keep the product out of the reach of children.

Do not use abrasive products or solvents to clean it.

Do not knock or drop the product, expose it to flammable materials or sources of heat or moisture, or splash or immerse it.

⚠️ ⓘ Warning

This product contains a button battery.

Do not swallow the battery: risk of potentially fatal chemical burns in less than 2 hours. If the battery is inserted into a part of the body or if in any doubt, call a doctor immediately.

Keep batteries (new and used) and the product out of the reach of children. If the battery compartment no longer closes, do not use the product and keep it away from children. Risk of explosion, leaking flammable liquids or gases from the battery if it is kept at a high temperature (hot oven, fire), crushed, cut or subject to very low air pressure. Non-rechargeable batteries must not be recharged.

2. Situo 1 io and Situo 5 io in detail (Figure A)

- Ⓐ Wall mounting recess
- Ⓑ Up/On/Open button
- Ⓒ STOP/my button
- Ⓓ Down/Off/Close button
- Ⓔ Button activation indicator light
- Ⓕ Button activation and group selection indicator lights
- Ⓖ Group selector
- Ⓗ PROG button
- Ⓘ Specific autonomous mode selector
- Ⓚ Wall mounting.

3. Selection of groups on Situo 5 io (Figure B)

- ⓘ *Before using the Situo 5 io remote control, check that the correct group has been selected.*
- Short press on the group selector Ⓖ: visualisation of the group selected.
- Press several times: change the group selected.

The indicator light Ⓕ for each group from 1 to 4 is lit individually then all the indicator lights are lit if group 5 is selected.

4. Installation

4. 1. Adding/removing a Situo io remote control (Figure C)

ⓘ *To program the first control: refer to the instructions for the io motor or receiver.*

To add or delete a Situo io to or from an application:

- 1) On the individual control already associated with the application:
 - Press the PROG button (≈ 2 s) until the application moves up and down.
- 2) On the Situo io to be added or removed:
 - ⓘ *For Situo 5 io, first select the group Ⓖ.*
 - Briefly press the PROG button: the application moves up and down and the Situo io is added or removed.

UK CA Somfy limited, Yeaton LS19 7ZA UK, hereby declares that the radio equipment covered by these instructions is in compliance with the requirements of UK legislation: the Radio Equipment Regulations S.1. 2017 N°1206. The full text of the UKCA declaration of conformity is available at www.somfy.co.uk.

DE Mit der Fernbedienung Situo 1 io können Sie eine Gruppe mit einer oder mehreren io-homecontrol®-Anwendungen bedienen. Mit der Fernbedienung Situo 5 io können Sie bis zu 5 Gruppen mit einer oder mehreren io-homecontrol®-Anwendungen bedienen.

1. Sicherheit und Haftung

Der Benutzer muss diese Anleitungen aufbewahren. Jede Missachtung dieser Anweisungen und jede nicht bestimmungsgemäße Verwendung des Produkts ist untersagt und führt zum Ausschluss jeglicher Haftungs- und Gewährleistungsansprüche gegenüber Somfy. Dieses Somfy-Produkt muss von einem Fachmann für Gebäudeautomation installiert werden. Der Installateur muss sich außerdem an die Normen und Vorschriften des Installationslandes halten und die Kunden darüber informieren, was bei der Benutzung und Wartung des Produkts zu beachten ist.

Vor der Installation muss die Kompatibilität dieses Produkts mit den dazugehörigen Ausrüstungs- und Zubehöriteilen geprüft werden. Bei Fragen zur Installation dieses Produkts und für weiterführende Informationen wenden Sie sich bitte an Ihren Somfy-Ansprechpartner oder besuchen Sie unsere Website www.somfy.com.

1. 2. Sicherheitshinweise

Bei Verwendung mit einem Antrieb beachten Sie auch die Anleitungen des Antriebs.

Dieses Produkt darf nicht im Freien installiert und verwendet werden.

Bewahren Sie das Produkt außerhalb der Reichweite von Kindern auf.

Verwenden Sie zur Reinigung des Produkts keine Scheuer- oder Lösungsmittel.

Setzen Sie das Produkt keinen Stößen aus und lassen Sie es nicht fallen. Bringen Sie es nicht in Kontakt mit brennbaren Stoffen, Wärmequellen, Feuchtigkeit und Spritzwasser. Tauchen Sie es nicht in Flüssigkeiten.

⚠️ ⓘ Warning

Dieses Produkt enthält eine Knopf-Batterie.

Batterien nicht verschlucken: Verschluckte Batterien können innerhalb von 2 Stunden zu chemischen Verätzungen mit Todesfolge führen. Wird eine Batterie in eine Körperöffnung eingeführt oder bestehen diesbezüglich Zweifel, wenden Sie sich umgehend an einen Arzt.

Bewahren Sie (neue und gebrauchte) Batterien außerhalb der Reichweite von Kindern auf. Verwenden Sie das Produkt nicht mehr, wenn sich das Batteriefach nicht schließen lässt, und bewahren Sie es außerhalb der Reichweite von Kindern auf. Es besteht Explosionsgefahr und brennbare Flüssigkeiten oder Gase können aus der Batterie austreten, wenn sie auf hohe Temperaturen (heißer Ofen, Feuer) erhitzt, gequetscht, durchgeschnitten oder einem extrem niedrigen Luftdruck ausgesetzt wird. Nicht wiederaufladbare Batterien dürfen nicht wiederaufgeladen werden.

2. Situo 1 io und Situo 5 io im Detail (Abbildung A)

- Ⓐ Aufnahme der Wandhalterung
- Ⓑ Taste AUF/Einschalten/Öffnen
- Ⓒ Taste STOP/my
- Ⓓ Taste AB/Ausschalten/Schließen
- Ⓔ LED Statusanzeige der Tastenbetätigung
- Ⓕ LEDs Statusanzeige der Tastenbetätigung und der Gruppenwahl
- Ⓖ Gruppenwahlschalter
- Ⓗ PROG-Taste
- Ⓘ Wahlschalter autonomer Sondermodus
- Ⓚ Wandhalterung

3. Auswahl von Gruppen am Situo 5 io (Abbildung B)

- ⓘ *Stellen Sie vor jedem Befehl an der Fernbedienung Situo 5 io sicher, dass die richtige Gruppe gewählt ist.*
- Drücken Sie kurz den Gruppenwahlschalter Ⓖ: Anzeigen der gewählten Gruppe.
- Wiederholte Betätigung: Wechsel der gewählten Gruppe.

Die LED Ⓕ der einzelnen Gruppen 1 bis 4 leuchtet auf und dann leuchten alle LEDs für die Wahl der Gruppe 5.

4. Installation

4. 1. Hinzufügen/Entfernen einer Situo io-Fernbedienung (Abbildung C)

ⓘ *Einlesen der ersten Fernbedienung: siehe Gebrauchsanleitung für den Antrieb oder den io-Empfänger.*

Situo io in einer Anwendung hinzufügen oder löschen:

- 1) Bei einer Fernbedienung, die bereits in der Anwendung eingelernt ist:
 - Drücken Sie (ca. 2 s) auf die PROG-Taste, bis die Anwendung eine kurze Auf-/Ab-Bewegung durchführt.
- 2) Auf dem Situo io, der hinzugefügt oder gelöscht werden soll:
 - ⓘ *Wählen Sie zunächst die Gruppe Ⓖ am Situo 5 io aus.*
 - Drücken Sie kurz die PROG-Taste: Die Anwendung bestätigt mit einer kurzen Auf-/Abbewegung, die Situo io ist hinzugefügt oder entfernt.

IT Il telecomando Situo 1 io permette di comandare un gruppo di una o più applicazioni io-homecontrol®. Il telecomando Situo 5 io permette di comandare fino a 5 gruppi di una o più applicazioni io-homecontrol®.

1. Sicurezza e responsabilità

L'utente dovrà aver cura di conservare questi manuali. Il mancato utilizzo delle istruzioni o un utilizzo del prodotto diverso dal suo campo di applicazione, comporta l'annullamento della responsabilità e della garanzia Somfy. Questo dispositivo Somfy deve essere installato da un professionista della motorizzazione e della domotica. L'installatore è tenuto a rispettare le normative e la legislazione in vigore nel paese nel quale viene effettuata l'installazione, e deve informare i suoi clienti sulle condizioni di utilizzo e di manutenzione del prodotto.

Prima di effettuare l'installazione, verificare la compatibilità di questi prodotti con le apparecchiature e gli accessori associati. In caso di dubbi durante l'installazione del prodotto e/o per avere maggiori informazioni, contattare un consulente Somfy o visitare il sito www.somfy.com.

1. 2. Istruzioni per la sicurezza

In caso di utilizzo con un motore, fare riferimento anche alle istruzioni di quest'ultimo.

Non installare né utilizzare il prodotto all'aperto.

Tenere il prodotto lontano dalla portata dei bambini.

Non utilizzare prodotti abrasivi né solventi per la pulizia.

Non esporre il prodotto a urti o cadute, a materiali infiammabili o fonti di calore, all'umidità, a getti di liquidi; non immergere.

⚠️ ⓘ Avvertenza

Questo prodotto contiene una batteria a bottone.

Non ingerire la batteria: pericolo di ustioni chimiche, che possono rivelarsi mortali nel giro di 2 ore. Se si introduce la batteria in una parte del corpo o in caso di dubbi, rivolgersi immediatamente ad un medico.

Tenere le pile (nuove e utilizzate) e il prodotto fuori dalla portata dei bambini. Se il vano pile non si chiude più, non utilizzare il prodotto e tenerlo fuori dalla portata dei bambini. Se si conserva la batteria a temperature elevate (forno caldo, fuoco), se la si rompe, taglia o sottopone ad una pressione dell'aria estremamente bassa, si corre il pericolo di esplosioni e di perdite di liquidi o gas infiammabili. Non ricaricare le pile non ricaricabili.

2. Situo 1 io e Situo 5 io in dettaglio (Figura A)

- Ⓐ Installazione del supporto a muro
- Ⓑ Tasto Salita / Accendi / Apri
- Ⓒ Tasto STOP / my
- Ⓓ Tasto Discesa / Spegni / Chiudi
- Ⓔ Spia di pressione dei tasti
- Ⓕ Spie di pressione dei tasti e di selezione del gruppo
- Ⓖ Selettore del gruppo
- Ⓗ Pulsante PROG
- Ⓘ Selettore della modalità di funzionamento autonoma specifica
- Ⓚ Supporto a muro.

3. Selezione dei gruppi su Situo 5 io (Figura B)

- ⓘ *Prima di ogni operazione con il telecomando Situo 5 io, verificare che sia selezionato il gruppo corretto.*
- Premere brevemente sul selettore del gruppo Ⓖ per visualizzare il gruppo selezionato.
- Effettuare più pressioni consecutive per modificare il gruppo selezionato.

La spia Ⓕ di ogni gruppo da 1 a 4 si accende individualmente, poi tutte le spie si accendono per la selezione del gruppo 5.

4. Installazione

4. 1. Aggiunta/cancellazione di un telecomando Situo io (Figura C)

ⓘ *Per registrare il primo telecomando, consultare il manuale del motore o del ricevitore io.*

Come aggiungere o cancellare Situo io da un'applicazione:

- 1) Sul telecomando singolo già associato al prodotto portante:
 - Premere (≈ 2 s) il pulsante PROG. fino a un breve movimento di salita/discesa dell'applicazione.
- 2) Sul Situo io da aggiungere o cancellare:
 - ⓘ *Per Situo 5 io, scegliere prima il gruppo Ⓖ.*
 - Premere brevemente il pulsante PROG.: l'applicazione effettua un breve movimento salita/discesa, Situo io viene aggiunto o cancellato.

NL Met de afstandsbediening Situo 1 io kunt u een groep van een of meer io-homecontrol®-toepassingen bedienen. Met de afstandsbediening Situo 5 io kunt u maximaal 5 groepen van een of meer io-homecontrol®-toepassingen bedienen.

1. Veiligheid en aansprakelijkheid

De gebruiker moet deze informatie goed bewaren. Het niet naleven van deze aanwijzingen of een gebruik van het product buiten zijn toepassingsgebied is niet toegestaan en zal leiden tot het uitsluiten van de aansprakelijkheid en van de garantie van Somfy. Dit Somfy product moet geïnstalleerd worden door een erkende installateur van automatiseringssystemen in woningen. De installateur moet zich altijd aan de in het land van installatie geldende normen en wettelijke voorschriften houden en zijn klanten informeren over de gebruiks- en onderhoudsomstandigheden van het product.

Vóór de installatie aangevat wordt, moet gecontroleerd worden of dit product compatibel is met de aanwezige apparatuur en accessoires. Raadpleeg bij twijfel tijdens de installatie van dit product of voor aanvullende informatie uw Somfy leverancier of ga naar de website www.somfy.com.

1. 2. Veiligheidsvoorschriften

Bij gebruik in combinatie met een motor ook de betreffende instructies raadplegen.

Het product alleen binnenshuis installeren en gebruiken.

Het product buiten het bereik van kinderen houden. Geen schuur- of oplosmiddelen gebruiken om het product schoon te maken.

Om te voorkomen dat het product beschadigd wordt, mag u het niet onderdompelen in een vloeistof, niet laten vallen en niet blootstellen aan schokken, brandbare stoffen, een warmtebron, vocht of diverse vloeistoffen.

⚠️ ⓘ Waarschuwing

Dit product bevat een knooppcel.

De batterij niet inslikken: risico op chemische brandwonden, kunnen binnen 2 uur dodelijk zijn. Wanneer de batterij wordt ingeslikt of bij twijfel onmiddellijk een arts raadplegen.

(Nieuwe en gebruikte) batterijen en het product buiten het bereik van kinderen houden. Als het batterijvak niet meer goed sluit, het product niet meer gebruiken en buiten het bereik van kinderen houden. Risico op explosie, vloeistoflekkage of ontvlambare gassen van de batterij als deze bij een hoge temperatuur (warme oven, vuur) wordt bewaard, wordt geplet, wordt doorgesneden of in geval van een enorm lage luchtdruk. De niet-oplaadbare batterijen mogen niet opgeladen worden.

2. Situo 1 io en Situo 5 io in details (Figuur A)

- Ⓐ Plaats van de wandsteun
- Ⓑ Toets Op / Aan / Openen
- Ⓒ STOP/MY toets
- Ⓓ Toets Neer / Uit / Sluiten
- Ⓔ Controlelampje voor het bedienen van de toetsen
- Ⓕ Controlelampjes voor het bedienen van de toetsen en de kanaalkeuzetoets
- Ⓖ Kanaalkeuzetoets
- Ⓗ PROG toets
- Ⓘ Specifieke onafhankelijke modusschakelaar
- Ⓚ Wandhouder.

3. Selectie van groepen op Situo 5 io (Figuur B)

- ⓘ *Voorafgaande aan de bediening met de afstandsbediening Situo 5 io verifiëren of de juiste groep is gekozen.*
- Druk kort op de kanaalkeuzetoets Ⓖ: weergave van de geselecteerde groep.
- Opeenvolgend drukken: wijziging van de geselecteerde groep.

De led Ⓕ van groep 1 tot en met 4 licht afzonderlijk op en vervolgens branden alle LEDs voor de selectie van groep 5.

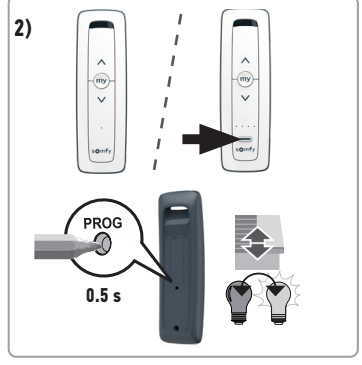
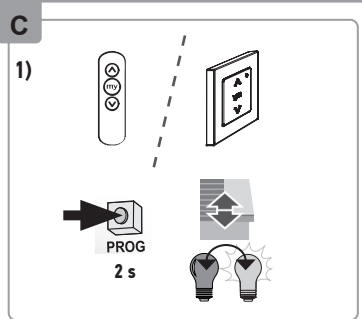
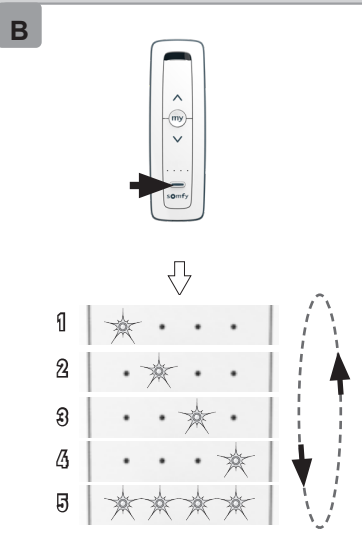
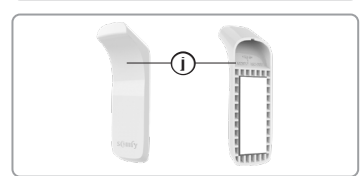
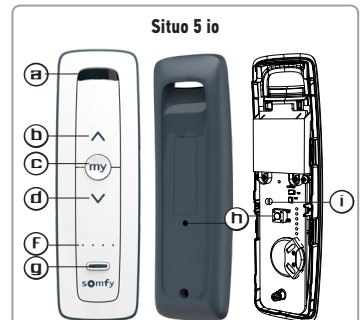
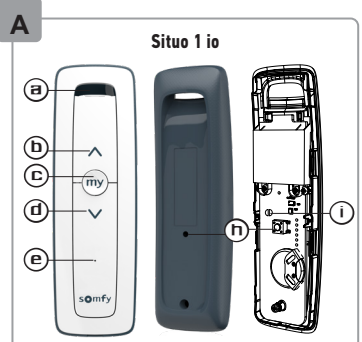
4. Installatie

4. 1. Toevoegen/verwijderen van afstandsbediening Situo io (Figuur C)

ⓘ *Programmeren van de eerste bediening: zie de handleiding van de motor of de io-ontvanger.*

De Situo io aan een toepassing toevoegen of verwijderen:

- 1) Op de bediening die al aan de toepassing is gekoppeld:
 - Druk (≈ 2 s) op de PROG toets tot de toepassing heen en weer beweegt.
- 2) Op de toe te voegen of te verwijderen Situo io:
 - ⓘ *Selecteer bij de Situo 5 io eerst de groep Ⓖ.*
 - Druk kort op de PROG toets: de toepassing gaat op en neer, de Situo io is toegevoegd of verwijderd.



FR 4. 2. Cas d'une application autonome autre que Somfy (Figure D)

① Réaliser cette procédure uniquement pour piloter une application autonome d'une marque partenaire autre que Somfy.

① Sur Sítuo 5 io, activer ce mode autonome spécifique sur chaque groupe associé à ce type d'application.

- 1) Pour Sítuo 5 io, sélectionner d'abord le groupe ④.
- 2) Dévisser le capot arrière de la télécommande.
- 3) **Pour consulter le mode en cours** : faire un contact **brief** entre les 2 parties de la zone dédiée à l'activation ① (2 demi-cercles à côté du bouton Prog.).
 - Voyant ②/③ allumé fixe = mode standard (mode autonome marque Somfy activé).
 - Voyant ②/③ clignotant = mode autonome spécifique activé.

4) **Pour changer de mode** : faire un contact pendant environ 2 s entre les 2 parties de la zone dédiée à l'activation ① jusqu'au changement d'état du voyant : il indique le nouveau mode.

5) Remettre et visser le capot arrière.

4. 3. Fixation (Figure E)

⚠ Ce produit ne doit pas être installé à une hauteur supérieure à 2 m.

- 1) Enlever le film de protection de l'adhésif au dos du support mural.
- 2) Fixer le support mural sur une surface plane, propre et sèche. Presser pour un collage optimal.
- 3) Poser Sítuo io sur le support.

5. Utilisation

① Avant toute opération avec Sítuo 5 io, s'assurer que le bon groupe est sélectionné.

5. 1. Touches ^ / v (Figure F)

Selon le type d'application à piloter :

- ^ : Monter / Allumer / Ouvrir
- v : Descendre / Éteindre / Fermer

5. 2. Touche STOP/my (Figure G)

- Appuyer **brèvement** sur **my** pour stopper l'activation de l'application.
- Si l'application est à l'arrêt, appuyer **brèvement** sur **my** pour l'activer jusqu'à sa position favorite (my).

5. 3. Enregistrement, modification ou suppression de la position favorite (my) (Figure H)

- Placer l'application dans la position souhaitée puis appuyer (≈ 5 s) sur **my** pour l'enregistrer en position favorite (my).
- Placer l'application dans sa position favorite (my) et appuyer (≈ 5 s) sur **my** pour la supprimer.

6. Astuces et conseils

Pour remplacer le dernier point de commande perdu ou cassé, contacter un professionnel de la motorisation et de l'automatisation de l'habitat.

7. Remplacement de la pile (Figure I)

⚠ Lire le chapitre *Consignes de sécurité*.

⚠ Risque d'explosion si la pile est remplacée par un type incorrect.

- 1) et 2) En suivant la figure, dévisser le capot arrière de la télécommande.
- 3) Pousser la pile usagée hors de son logement avec un objet en plastique.
- 4) Insérer une pile CR 2032 3 V, la face marquée du plus (+) visible. Bien respecter la polarité. Les bornes d'alimentation ne doivent pas être court-circuitées. Pousser la pile au fond de son logement.
- 5) et 6) Remettre et visser le capot arrière.

⚠ Veiller à séparer les piles et batteries des autres types de déchets et à les recycler via le système local de collecte.

⚠ Nous nous soucions de notre environnement. Ne jetez pas votre appareil avec les déchets ménagers habituels. Déposez-le dans un point de collecte agréé pour son recyclage.

8. Données techniques

Bandes de fréquence et puissance maximale utilisée:

868,700 MHz - 869,200 MHz p.a.r. <25 mW.

Portée radio (champs libre, en fonction de l'environnement) : 150 m.

Température d'utilisation : 0°C à +48°C

Alimentation : 1 pile type CR2032, 3 V.

CE Par la présente SOMFY ACTIVITES SA déclare que l'équipement radio couvert par ces instructions est conforme aux exigences de la Directive Radio 2014/53/UE et aux autres exigences essentielles des Directives Européennes applicables. Le texte complet de la déclaration UE de conformité est disponible sur www.somfy.com/ce.

EN 4. 2. Case of an autonomous application other than Somfy (Figure D)

① Only perform this procedure to control an autonomous application from a partner brand other than Somfy.

① On Sítuo 5 io, activate this specific autonomous mode on each group associated with this type of application.

- 1) For Sítuo 5 io, first select the group ④.
- 2) Unscrew the rear cover of the remote control.
- 3) **To consult the current mode**: create a **brief** contact between the 2 parts of the dedicated activation zone ① (2 semi-circles beside the Prog button.).
 - Indicator light ②/③ lit constantly = standard mode (Somfy brand autonomous mode activated).
 - Indicator light ②/③ flashing = specific autonomous mode activated.

4) **To change mode**: create a contact for approx. 2 s between the 2 parties of the dedicated activation zone ① until the indicator light changes status: it indicates the new mode.

5) Screw the rear cover back into place.

4. 3. Fastening (Figure E)

⚠ This product must not be installed at a height greater than 2 m.

- 1) Remove the protective film from the adhesive on the back of the wall mounting.
- 2) Fasten the wall mounting to a flat, clean and dry surface. Press for optimum bonding.
- 3) Place the Sítuo io on the mounting bracket.

5. Use

① Before using the Sítuo 5 io, check that the correct group has been selected.

5. 1. Buttons ^ / v (Figure F)

Depending on the type of application to be controlled:

- ^ : Up / On / Open
- v : Down / Off / Close

5. 2. STOP button /my (Figure G)

- Briefly press **my** to stop the application from being activated.
- If the application has been stopped, briefly press **my** to activate it until it reaches the favourite position (my).

5. 3. Setting, modifying or deleting the favourite position (my) (Figure H)

- Place the application in the required position then press **my** (≈ 5 s) to set the favourite position (my).
- Place the application in the favourite position (my) and press **my** (≈ 5 s) to delete it.

6. Tips and recommendations

To replace the last control point lost or broken, contact a drive and home automation professional.

7. Replacing the battery (Figure I)

⚠ Read the chapter entitled *Safety instructions*.

⚠ Risk of explosion if the battery is replaced by an incorrect type.

- 1) Step 2) Unscrew the rear cover of the remote control as shown in the diagram.
- 3) Push the used battery out of its housing using a plastic object.
- 4) Insert a CR 2032 3 V battery, with the plus (+) side visible. Ensure your comply with the polarity. The power supply terminals must not be short-circuited. Push the battery fully into its housing.
- 5) Step 6) Screw the rear cover back into place.

⚠ Please separate storage cells and batteries from other types of waste and recycle them via your local collection facility.

⚠ We care about our environment. Do not dispose of your appliance with the usual household waste. Take to an accredited collection point for recycling.

8. Technical data

Frequency range and maximum power used:

868,700 MHz - 869,200 MHz e.r.p. <25 mW.

Radio range (line-of-sight, depending on the environment): 150 m.

Operating temperature: 0°C to +48°C

Power supply: 1 type CR2032 battery, 3 V.

CE SOMFY ACTIVITES SA hereby declares that the radio equipment covered by these instructions is in compliance with the requirements of the Radio Directive 2014/53/UE and the other essential requirements of the applicable European directives. The full text of the EU Declaration of Conformity is available at www.somfy.com/ce.

DE 4. 2. Bei autonomer Anwendung (nicht Somfy) (Abbildung D)

① Führen Sie dieses Verfahren nur zur Ansteuerung autonomer Anwendungen einer Partnermarke aus (nicht Somfy).

① Aktivieren Sie am Sítuo 5 io den automatischen Sondermodus für alle Gruppen, in denen dieser Anwendungstyp enthalten ist.

- 1) Wählen Sie zunächst die Gruppe ④ am Sítuo 5 io aus.
- 2) Schrauben Sie die Abdeckung der Fernbedienung ab.
- 3) **Überprüfen Sie den aktuellen Modus**: Stellen Sie **kurz** einen Kontakt zwischen den 2 Kontaktflächen ① (2 Halbkreise neben der Taste Prog) her.
 - LED ②/③ leuchtet durchgehend = Standardmodus (autonomer Modus für Somfy-Anwendungen aktiviert).
 - LED ②/③ blinkt = autonomer Sondermodus aktiviert.

4) **So wechseln Sie den Modus**: Stellen Sie für ca. 2 s einen Kontakt zwischen den 2 Kontaktflächen ① her, bis die LED wechselt: Sie zeigt den neuen Modus an.

5) Schrauben Sie die Abdeckung wieder an.

4. 3. Befestigung (Abbildung E)

⚠ Dieses Produkt darf maximal in einer Höhe von 2 m installiert werden.

- 1) Entfernen Sie die Schutzfolie von der Klebefläche an der Rückseite der Wandhalterung.
- 2) Bringen Sie die Wandhalterung auf einer glatten, sauberen und trockenen Fläche an. Drücken Sie sie fest an, damit sie gut klebt.
- 3) Platzieren Sie den Sítuo io auf der Wandhalterung.

5. Bedienung

① Stellen Sie vor jedem Befehl mit dem Sítuo 5 io sicher, dass die richtige Gruppe gewählt ist.

5. 1. Tasten ^ / v (Abbildung F)

Je nach gesteuerter Anwendung haben diese Tasten folgende Bedeutung:

- ^ : AUF/Einschalten/Öffnen
- v : AB/Ausschalten/Schließen

5. 2. Taste STOP/my (Abbildung G)

- Drücken Sie **kurz** die Taste **my**, um die Aktivierung der Anwendung zu stoppen.
- Wenn die Anwendung gestoppt ist, drücken Sie **kurz** die Taste **my**, um die Anwendung in ihre Lieblingsposition (my) zu fahren.

5. 3. Einstellen, Ändern oder Löschen der Lieblingsposition (my) (Abbildung H)

- Bringen Sie die Anwendung in die gewünschte Position und drücken Sie (ca. 5 s) die Taste **my**, um diese Position als Lieblingsposition (my) einzustellen.
- Bringen Sie die Anwendung in die Lieblingsposition (my) und drücken Sie (ca. 5 s) die Taste **my**, um sie zu löschen.

6. Tipps und Empfehlungen

Für den Austausch von verlorenen oder defekten Fernbedienungen wenden Sie sich bitte an einen Fachmann für Gebäudeautomation.

7. Auswechseln der Batterie (Abbildung I)

⚠ Lesen Sie das Kapitel *Sicherheitshinweise*.

⚠ Bei Batterien falschen Typs besteht Explosionsgefahr.

- 1) und 2) Schrauben Sie gemäß der Abbildung die Abdeckung der Fernbedienung ab.
- 3) Drücken Sie die verbrauchte Batterie mit einem Kunststoffgegenstand aus ihrem Fach heraus.
- 4) Setzen Sie eine neue Batterie vom Typ CR 2032 3 V so in die Halterung ein, dass die Seite mit dem Pluszeichen (+) sichtbar ist. Beachten Sie die Polarität. Die Anschlüsse dürfen nicht kurzgeschlossen werden. Drücken Sie die Batterie in das Fach.
- 5) und 6) Bringen und schrauben Sie die Abdeckung wieder an.

⚠ Batterien und Akkus gehören nicht in den Hausmüll. Entsorgen Sie sie entsprechend den geltenden Vorschriften im Handel oder bei den kommunalen Sammelstellen.

⚠ Wir wollen die Umwelt schützen. Entsorgen Sie das Produkt nicht mit dem Hausmüll. Geben Sie dieses bei einer zugelassenen Recycling-Sammelstelle ab.

8. Technische Daten

Frequenzband und maximale Leistung:

868,700 MHz - 869,200 MHz e.r.p. <25 mW.

Funkreichweite (im freien Feld, je nach Umgebung): 150 m

Betriebstemperatur: 0°C bis +48°C

Spannungsversorgung: 1 Batterie 3 V, Typ CR2032

CE SOMFY ACTIVITES SA erklärt hiermit, dass das in dieser Anleitung beschriebene Funkgerät alle Anforderungen der Funkgeräterichtlinie 2014/53/UE sowie die grundlegenden Anforderungen aller anderen anzuwendenden europäischen Richtlinien erfüllt. Der vollständige Text der EU-Konformitätserklärung ist unter der Internetadresse www.somfy.com/ce verfügbar.

IT 4. 2. In caso di applicazione autonoma non Somfy (Figura D)

① Seguire questa procedura soltanto per gestire un'applicazione autonoma con un marchio partner diverso da Somfy.

① Su Sítuo 5 io, attivare questa modalità autonoma specifica in ogni gruppo associato a questo tipo di applicazione.

- 1) Per Sítuo 5 io, scegliere prima il gruppo ④.
- 2) Svitare lo sportello posteriore del telecomando.
- 3) **Per consultare la modalità corrente**: effettuare un **breve** contatto tra le due parti della zona dedicata all'attivazione ① (2 semicerchi di fianco al pulsante Prog.).
 - LED ②/③ acceso fisso = modalità standard (modalità autonoma marchio Somfy attiva).
 - LED ②/③ lampeggiante = modalità autonoma specifica attiva.

4) **Per modificare la modalità**: effettuare un contatto di circa 2 secondi tra le due parti della zona dedicata all'attivazione ①, fino a che si modifica lo stato del LED che indica la nuova modalità.

5) Riposizionare e avvitare lo sportello posteriore.

4. 3. Fissaggio (Figura E)

⚠ Non installare questo prodotto ad un'altezza superiore a 2 m.

- 1) Rimuovere la pellicola di protezione dall'adesivo sul retro del supporto a muro.
- 2) Fissare il supporto a muro su una superficie piana, pulita e asciutta. Premere per un incollaggio ottimale.
- 3) Posizionare Sítuo io sul supporto.

5. Utilizzo

① Prima di ogni operazione con il telecomando Sítuo 5 io, verificare che sia selezionato il gruppo corretto.

5. 1. Tasti ^ / v (Figura F)

In base al tipo di prodotto portante da comandare:

- ^ : Salita / Accendi / Apri
- v : Discesa / Spegni / Chiudi

5. 2. Tasto STOP/my (Figura G)

- Premere **brevemente my** per arrestare l'attivazione del prodotto portante.
- Se l'applicazione è in arresto, premere **brevemente my** per attivarla fino alla sua posizione preferita (my).

5. 3. Programmazione, modifica o eliminazione della posizione preferita (my) (Figura H)

- Posizionare l'applicazione nella posizione desiderata e poi premere (≈ 5 s) **my** per registrarla nella posizione preferita (my).
- Posizionare l'applicazione nella sua posizione preferita (my) e premere (≈ 5 s) **my** per eliminarla.

6. Consigli e raccomandazioni

Per sostituire l'ultimo punto di comando perso o rotto, contattare un professionista della motorizzazione e dell'automazione d'interni.

7. Sostituzione della batteria (Figura I)

⚠ Leggere il capitolo *Istruzioni di sicurezza*.

⚠ Rischio di esplosione se la batteria viene sostituita con una di tipo errato.

- 1) e 2) basandosi sulla figura, svitare lo sportello posteriore del telecomando.
- 3) Con un oggetto in plastica, spingere la batteria usata fuori dal suo alloggiamento.
- 4) Inserire una batteria CR 2032 3 V con il lato (+) visibile. Rispettare attentamente la polarità. I morsetti di alimentazione non devono andare in cortocircuito. Premere la batteria in fondo all'alloggiamento.
- 5) e 6) riposizionare e avvitare lo sportello posteriore.

⚠ Fare attenzione a separare le pile e le batterie dagli altri tipi di rifiuti e a riciclarli attraverso il sistema locale di raccolta.

⚠ Noi ci prendiamo cura dell'ambiente. Non gettare il dispositivo nei rifiuti domestici comuni, ma depositarlo in un punto di raccolta autorizzato per il riciclaggio.

8. Dati tecnici

Fasce di frequenza e potenza massime utilizzata:

868,700 MHz - 869,200 MHz ERP < 25 mW.

Portata radio (campo libero, a seconda dell'ambiente): 150 m.

Temperatura di funzionamento: da 0°C a +48°C

Alimentazione: 1 batteria tipo CR2032 da 3 V.

CE Con la presente SOMFY ACTIVITES SA dichiara che il dispositivo radio coperto da queste istruzioni è conforme ai requisiti della Direttiva Radio 2014/53/UE e agli altri requisiti essenziali delle Direttive Europee applicabili. Il testo completo della dichiarazione di conformità UE è disponibile all'indirizzo www.somfy.com/ce.

NL 4. 2. Bij een autonome toepassing niet van Somfy (Figuur D)

① Voer deze procedure alleen uit om een autonome toepassing te bedienen van een partnermerk van Somfy.

① Activeer op de Sítuo 5 io de specifieke autonome modus voor elke groep die aan dit type toepassing gekoppeld is.

- 1) Selecteer bij de Sítuo 5 io eerst de groep ④.
- 2) Schroef het klepje aan de achterkant van de afstandsbediening los.
- 3) **De huidige modus checken**: maak **kort** contact tussen de 2 delen van de activeringszone ① (2 halve cirkels naast PROG toets.).
 - LED ②/③ brandt continu = standaardmodus (autonome modus voor Somfy producten is ingeschakeld).
 - LED ②/③ knippert = specifieke autonome modus is ingeschakeld.

4) **Modus wijzigen**: maak gedurende circa 2 s contact tussen de 2 delen van de activeringszone ① tot de status van de led wijzigt: hij geeft de nieuwe modus aan.

5) Plaats het klepje aan de achterkant terug en schroef het vast.

4. 3. Bevestiging (Figuur E)

⚠ Dit product mag niet op een hoogte van meer dan 2 m geïnstalleerd worden.

- 1) Verwijder de beschermfilm van de achterkant van de wandhouder.
- 2) Bevestig de wandhouder op een vlak, schoon en droog oppervlak. Stevig aandrukken voor een optimale hechting.
- 3) Plaats de Sítuo io in de houder.

5. Gebruik

① Voorafgaande aan de bediening met de Sítuo 5 io verifiëren of de juiste groep is gekozen.

5. 1. Toetsen ^ / v (Figuur F)

Afhankelijk van de te besturen toepassing:

- ^ : Op / Aan / Openen
- v : Neer / Uit / Sluiten

5. 2. STOP Toets/my (Figuur G)

- Druk **kort** op **my** om de toepassing te stoppen.
- Als de toepassing is gestopt, druk **kort** op **my** om de toepassing naar haar voorkeurspositie (my) te sturen.

5. 3. De voorkeurspositie (my) opslaan of verwijderen (Figuur H)

- Plaats de toepassing in de gewenste positie en druk (≈ 5 s) op **my** om de voorkeurspositie (my) op te slaan.
- Stuur de toepassing naar de voorkeurspositie (my) en druk (≈ 5 s) op **my** om ze te wissen.

6. Tips en adviezen

Voor het vervangen van het laatste verloren of defecte bedieningspunt, moet u contact opnemen met een erkende installateur van automatiseringssystemen in woningen.

7. De batterij vervangen (Figuur I)

⚠ Lees het hoofdstuk *Veiligheidsvoorschriften*.

⚠ Het vervangen van de batterij door een ongeschikte batterij kan explosiegevaar veroorzaken.

- 1) en 2) Schroef zoals aangegeven het klepje aan de achterkant van de afstandsbediening los.
- 3) Duw de oude batterij uit zijn houder met een dun plastic voorwerp.
- 4) Plaats een batterij CR 2032 3 V, met de plus (+)-kant zichtbaar. Let op de polariteit. De voedingsklemmen mogen niet kortgesloten zijn. Duw de batterij goed in zijn houder.
- 5) en 6) Plaats het klepje aan de achterkant terug en schroef het vast.

⚠ Scheid accu's en batterijen van andere soorten afval en laat ze recycleren via uw lokale recycle inleverpunt.

⚠ Wij geven om ons milieu. Werp het apparaat niet weg met het huishoudelijk afval. Breng het naar een erkend inzamelpunt voor recycling.

8. Technische gegevens

Gebruikte frequentiebandbreedtes en maximaal zendvermogen:

868,700 MHz - 869,200 MHz ERP < 25 mW.

Zendbereik (vrije veld, afhankelijk van de omgeving) : 150 m.

Werktemperatuur: 0°C tot +48°C

Voeding: 1 batterij type CR2032, 3 V.

CE Hierbij verklaart SOMFY ACTIVITES SA dat de radioapparatuur die behandeld wordt in deze instructies in overeenstemming is met de Richtlijn Radioapparatuur 2014/53/EU en de andere relevante bepalingen van de Europese Richtlijnen voor toepassing binnen de Europese Unie. De volledige EU-conformiteitsverklaring staat ter beschikking op de website www.somfy.com/ce.

