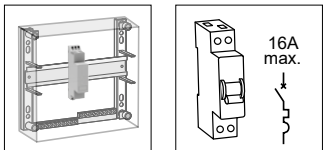


# Tywatt 5450

**DE** Intelligenter  
Modular-Stromverbrauchssensor



## 1 - Empfehlungen



- Für einphasige Installationen bestimmtes Gerät.
- Befestigung auf DIN-Schiene im Schaltschrank.
- 16A max.-Schutzschalter obligatorisch.
- Das Modul so weit wie nur möglich von anderen Geräten fernhalten, die starke elektrische Interferenzen erzeugen.

### Voraussetzungen

- Ein mit dem Internet-Router verbundene Smart Home-Box.
- Die Tydom-App (erhältlich im Play Store und Apple Store).



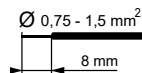
Wenn Sie über keine Internetverbindung verfügen sollten, haben Sie auch die Möglichkeit, Ihren Tywatt über einen WLAN-Router in der Tydom-App zu konfigurieren.

## 2 - Anschluss

Unterbrechen Sie die Spannungsversorgung der Anlage.

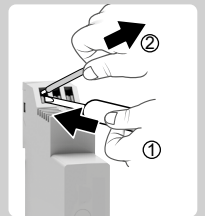
### 2.1 Anweisungen für den Anschluss der Klemmen

- Isolieren Sie die Drähte ab und berücksichtigen Sie hierbei die Abisolierlänge, die auf dem Produkt angegeben ist.
- Schieben Sie den Draht bis zum Anschlag in die Klemme.

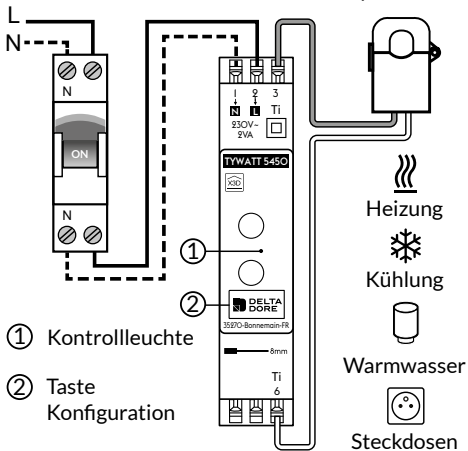


### Empfehlungen für den Ausbau

- Unterbrechen Sie die Spannungsversorgung.
- Drücken Sie mit einem Schraubenzieher in den Schlitz der Klemme, bevor Sie den Draht herausziehen.



## 2.2 Anschluss



### Signalisierung der Kontrollleuchte:

- Dauerhaft grün: Spannungsversorgung OK.

<sup>(1)</sup> Möglichkeit, 3 tS parallel an die Eingänge 3 und 6 anzuschließen, um den Durchlass der verschiedenen zu messenden Kabel zu erleichtern (einmalige Anzeige der Kumulierung von 3 tS in der Tydom-App verfügbar).

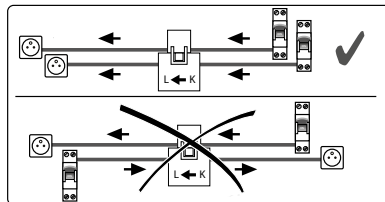
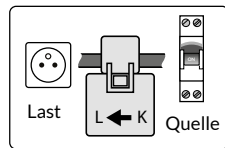
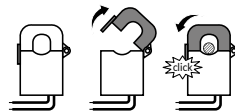
## Anschluss teilbarer Stromwandler (tS)

Sekundärleitungsanschluss:

- Schließen Sie den Blauen Draht des tS an Klemme 3 und den weißen Draht an Klemme 6 des Tywatt an.

Primärleiteranschluss:

- Den Stromwandler öffnen.
- Legen Sie den oder die Primärleiter zur Messung der entsprechenden Funktion unter Beachtung der Stromflussrichtung von der Quelle zur Last ein.
- Schließen Sie den tS wieder und stellen Sie sicher, dass er ordnungsgemäß verriegelt ist.



Schalten Sie die Stromzufuhr der Anlage wieder ein.



Vergessen Sie nicht, auf der Frontplatte des Schaltschranks die Art der gemessenen Funktion zu vermerken.

### 3 - Zuordnung

#### 3.1 Verknüpfung mit der Tydom App

Wählen Sie Folgendes über die Tydom-App:  
Einstellungen > Mein Wohnsitz > Meine Produkte > Ein Produkt hinzufügen > Verbrauch > Tywatt 5450 > und folgen Sie anschließend den auf dem Bildschirm angezeigten Anweisungen.

Wählen Sie nach der Zuordnung den Tywatt aus, um die vom tS gemessene Funktion zu konfigurieren (Heizung, Warmwasseraufbereitung, Steckdosen, Kühlung).

Bei Installationen, die mit einem Verbrauchsdatensender ausgestattet sind, ordnen Sie diesen über die Tydom-App dem Tywatt zu.

Wählen Sie Folgendes in der Tydom-App:  
Einstellungen > Mein Wohnsitz > Meine Produkte > Verbrauch > Wählen Sie anschließend Ihren Tywatt aus, der zuvor zugeordnet wurde und dem Sie den Verbrauchsdatensender zuordnen möchten, und folgen Sie den Anweisungen.

#### 3.2 Die Zuordnung mit der Tydom-App löschen

Wählen Sie Folgendes über die Tydom-App:

- Einstellungen > Mein Wohnsitz > Meine Produkte > Verbrauch > Wählen Sie das Produkt aus > Entsprechende Verbrauchswerte des Tywatt 5450 >
- Drücken Sie auf „Entfernen“.

DE

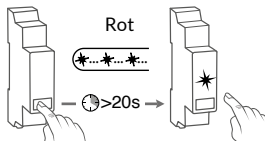
#### 3.3 Die Zuordnung eines zugeordneten Verbrauchsdatensenders löschen

Wählen Sie Folgendes über die Tydom-App:


- Einstellungen > Mein Wohnsitz > Meine Produkte > Verbrauch > und wählen Sie anschließend den Tywatt aus, dem der Verbrauchsdatensender zugeordnet wurde
- Drücken Sie im Fenster „Verbrauchsdatensender“ auf „Zuordnung aufheben“

#### 3.4 Auf Werkseinstellungen zurücksetzen

- Halten Sie die Taste 20 Sekunden lang gedrückt. Die rote Kontrollleuchte blinkt Rot auf und leuchtet anschließend dauerhaft.
- Lassen Sie die Taste los.



### Modulgehäuse

- Spannungsversorgung 230 V~, 2 VA
- Isolationsklasse II 
- Schaltvorgang 1
- Bemessungsstoßspannung: 4000 V
- Prüftemperatur der Kugel:
  - Gehäuse: 75 °C
  - Klemmleiste: 100 °C
- Lagertemperatur: -10 °C / +70 °C
- Betriebstemperatur: +0 °C / +55 °C
- IP 30
- Maße: 1 Module – 18 x 90 x 71 mm
- Funkfernbedienungsgerät X3D:
  - 868,7 MHz bis 869,2 MHz
- Maximale Sendeleistung < 10 mW
- Empfänger Klasse 2

### Teilbarer Stromwandler:

- Maße: 30 x 46 x 29 mm
- Innendurchmesser: 16 mm
- Primärstrom: max. 70 A
- Sekundärstrom: max. 140 mA



[www.deltadore.com](http://www.deltadore.com)

CE

04/23



2705 133 Rev.04