

# Pack TYXAL+

[www.deltadore.com](http://www.deltadore.com)

**DE Funk-Alarmanlagen-Set für 8 Zonen, vorkonfiguriert**



**DE Vereinfachte Installationsanleitung**

Wir danken Ihnen für den Kauf dieses DELTA DORE Packs für Alarmanlagen.

Die vorliegende vereinfachte Installationsanleitung enthält grundlegende Installationsempfehlungen für Ihre Produkte. Die fortgeschrittene Installation Ihres Packs wird in der Installationsanleitung Ihres Systems beschrieben.

Das TYXAL+ Pack beinhaltet:

- 1 Alarmzentrale mit Sirene CS 8000 TYXAL+;
- 2 Fernbedienungen TL 2000 TYXAL+;
- 2 Bewegungsmelder DMB TYXAL+;
- 1 Tast-Bedieneinheit CLT 8000 TYXAL+.



#### Alarmzentrale mit Sirene

Die Alarmzentrale verwaltet als Herz des Systems sowie den Datenverkehr zwischen den Produkten.

Im Alarmfall löst sie die interne Sirene aus.



#### Tast-Bedieneinheit mit Bildschirm

Das unentbehrliche Zubehör ermöglicht die umfassende Verwaltung des Systems. Durch seinen Zugangscode können alle bzw. einzelne Zonen des Systems ein-/ausgeschaltet werden. Die an der Wand montierte Bedieneinheit, zeigt den Systemstatus an. Sie informiert über die neuesten Ereignisse, zeigt die Innentemperatur (gemessen über die Bedieneinheit) und Außentemperatur an (falls dem System eine Außensirene zugeordnet wurde) und ermöglicht die persönliche Konfiguration des Systems.



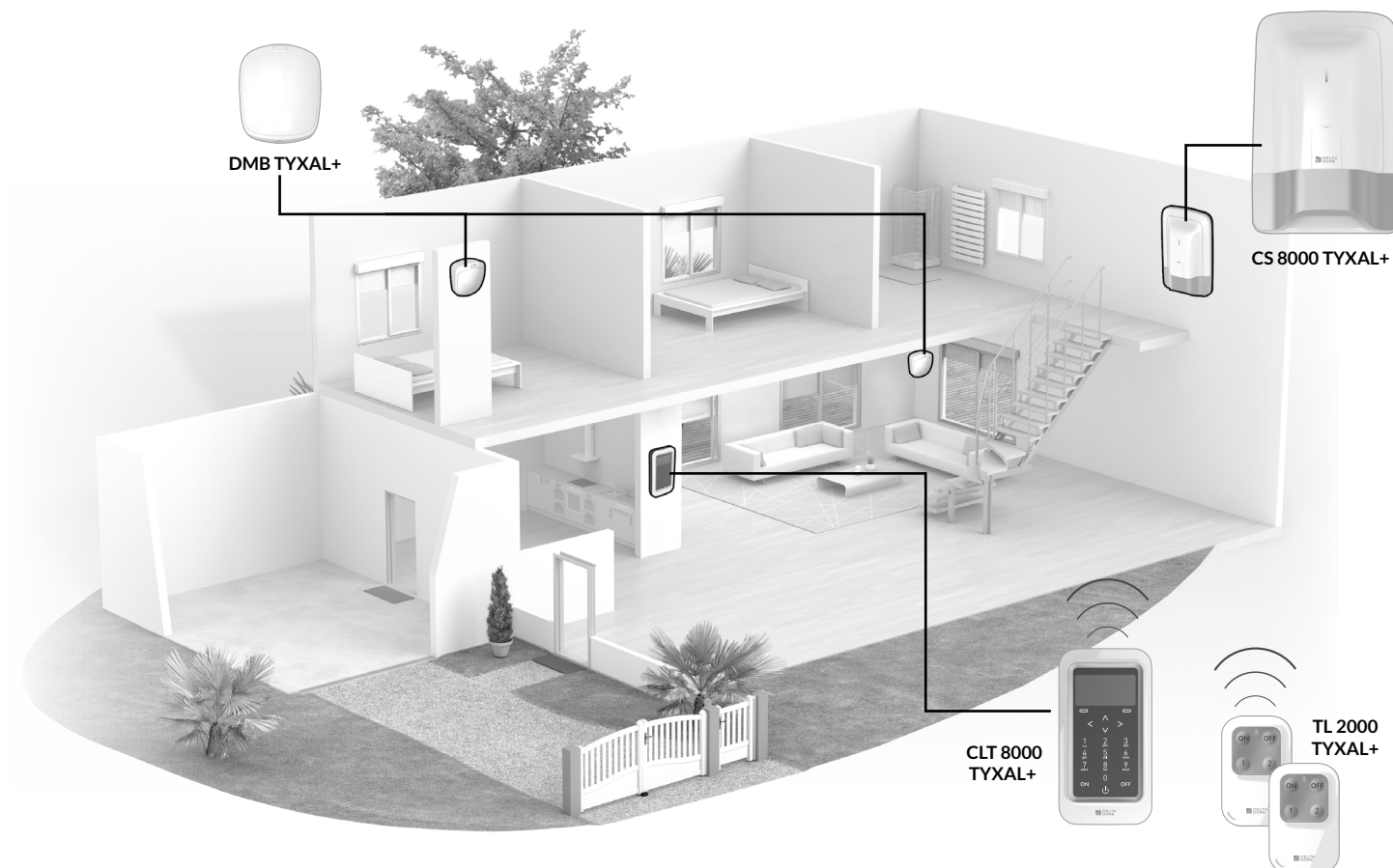
#### 4-Tasten-Fernbedienungen

Sie ermöglichen das Ein-/Ausschalten aller bzw. einzelner Zonen des Systems. Zwei Tasten (1 und 2) können konfiguriert werden, um die einzelnen Zonen der Alarmzentrale zu steuern, um ein stummes bzw. ein SOS-Signal zu senden oder um die Hausautomationen (z. B.: Garagentor) zu steuern.



#### Bewegungsmelder

Die an der Wand montierten Melder, erfassen die sich in diesem Raum aufhaltenden und sich bewegenden Personen, und melden dies der Alarmzentrale. Die Standardlinse kann durch die tierimmune Linse (im Lieferumfang enthalten) ersetzt werden.



## Inbetriebnahme: Die wichtigen Schritte

Die Produkte des Packs TYXAL+ wurden im Werk vormontiert, um die Installation zu vereinfachen.

1

### Installieren und befestigen der Produkte

Reihenfolge für die Installation:

- Die Alarmzentrale CS 8000 TYXAL+
- Die Tast-Bedieneinheit CLT 8000 TYXAL+
- Die Bewegungsmelder DMB TYXAL+

Die Fernbedienungen TL 2000 TYXAL+ können programmiert (Funktionen der Tasten 1 und 2) und der Hausautomationssteuerung zugeordnet werden.

2

### Schließen Sie die Alarmzentrale wieder.

3

### Hinzufügen von zusätzlichen Produkten (falls notwendig)

Die Produkte, die nicht im Pack TYXAL+ enthalten sind, müssen dem System zugeordnet werden:

- Einbruchmelder und technische Melder;
- Bedieneinheit, RFID-Chipleser, Fernbedienungen usw.
- Innenraumsirene, Außensirene, Telefonmodem usw.

Genauere Angaben können Sie im Kapitel „Hinzufügen von Produkten“ in der Systemanleitung finden.

4

### Individuelle Konfiguration der Alarmzentrale und der Produkte

(siehe Systemanleitung)

- Benennen der Produkte;
- Verwalten der Betriebszonen;
- Erstellen der Zugangscode für den Installateur und die Benutzer. Wir empfehlen es Ihnen, persönliche Codes zu wählen (standardmäßig 6-stelliger Code, der auf einem Aufkleber auf der Rückseite der Zentrale zu finden ist).
- Einstellen der fortgeschrittenen Parameter ...

Genauere Angaben sind in der Systemanleitung zu finden.

5

### Testen der Installation

6

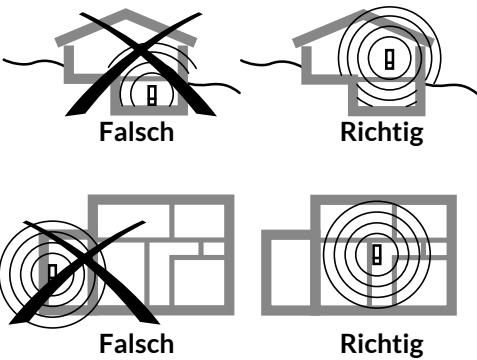
### Zusammenfassung Ihrer Installation

# 1 Installieren und befestigen der Produkte

## 1.1 Alarmzentrale CS 8000 TYXAL+

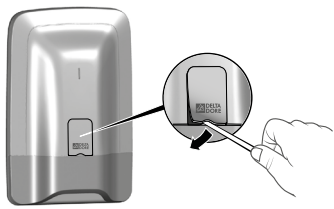
### • Einbauort

- Auf einer ebenen Oberfläche mit ausreichend Freiraum für die Installation und das Öffnen des Batteriefachs.
- Im geometrischen Mittelpunkt des Systems und, für die optimale Funkverbindung, möglichst hoch (möglichst nicht im Kellergeschoss)
- An einem unverstellten Ort für eine optimale Ausbreitung der Sirenenakustik.
- An einem für Eindringlinge schwer auffindbaren, für den Benutzer jedoch gut zugänglichen Ort.
- An einem durch einen Infrarot-Bewegungsmelder geschützten Ort.
- Mindestens 2 Meter entfernt von sonstigen Funkgeräten.



### • Befestigung

#### 1 Trennen Sie die Bauteile voneinander



Entfernen Sie das Schutzgummi.



Drehen Sie die Schrauben aus.

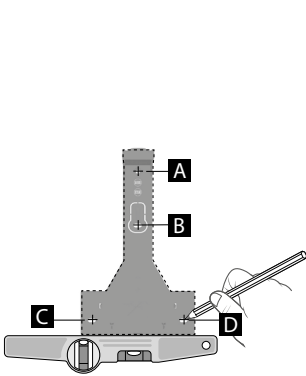


Trennen Sie den Sockel von der Sirene, indem Sie nach oben schieben und zu sich ziehen.

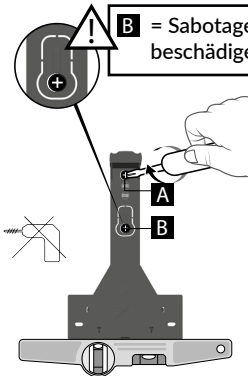


Entnehmen Sie die Alarmzentrale der Halterung.

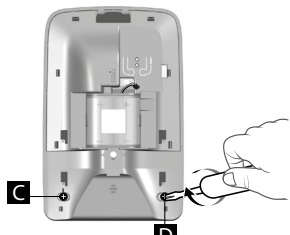
#### 2 Positionieren Sie das Befestigungsseisen



Markieren Sie die Löcher (A, B, C und D) und bohren Sie diese.



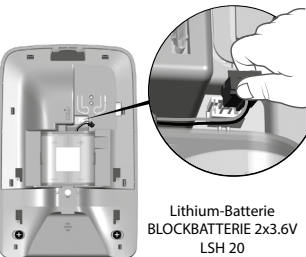
Befestigen Sie die Halterung (Schrauben A und B) an der Wandhalterung (zu diesem Zeitpunkt noch nicht die Schrauben D verwenden).



Bringen Sie den Sockel erneut auf dem Befestigungsseisen an und ziehen Sie diesen mit den Schrauben (C und D) fest.

**B** = Sabotageschutz beim gewaltsamen Abreißen. Achtung: Diesen Teil der Halterung nicht beschädigen (nötig für den Sabotageschutz). Ziehen Sie die Schrauben vorsichtig fest.

#### 3 Verbinden Sie den Batterieblock



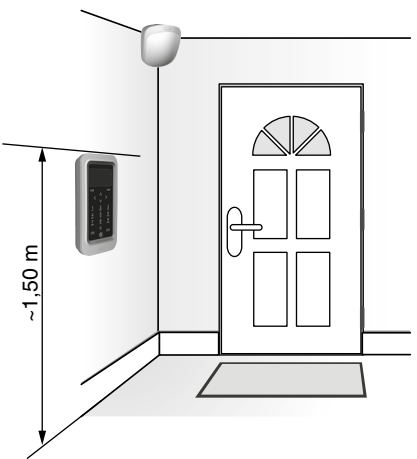
Lithium-Batterie  
BLOCKBATTERIE 2x3.6V  
LSH 20

## 1.2 Tast-Bedieneinheit CLT 8000 TYXAL+

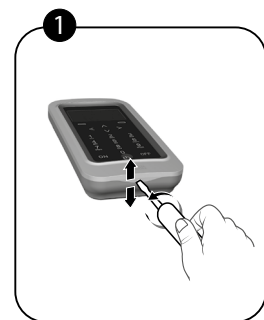
### • Einbauort

Die Tast-Bedieneinheit sollte ausschließlich im Innenbereich, in der Nähe einer der Hauptzugänge installiert und möglichst durch einen Einbruchmelder geschützt werden (z. B.: DMB TYXAL+). Sie sollte für den Benutzer gut zugänglich, z. B. an einer Wand, in ca. 1,50 m Höhe montiert werden. Nicht in der Nähe von Metalloberflächen oder Schalttafeln befestigen.

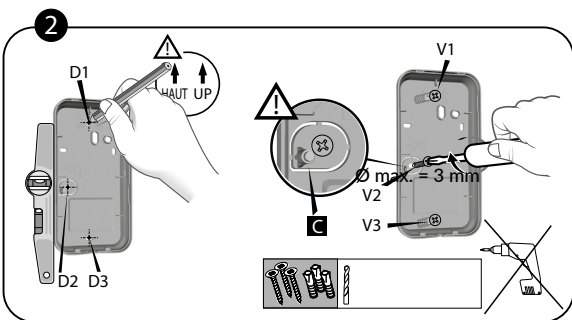
Achtung: Falls die Tast-Bedieneinheit durch einen Melder geschützt wird (Öffnungs- oder Bewegungsmelder), ist bei der Inbetriebnahme darauf zu achten, dass für den Melder eine Auslöseverzögerung eingestellt wird.



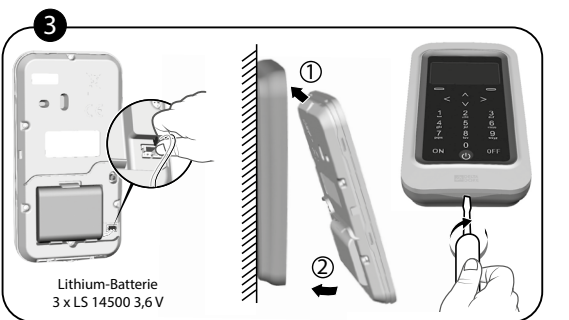
### • Befestigung



1 Trennen Sie die beiden Gehäuseteile.



2 Markieren Sie die Löcher D1, D2 und D3 und bohren Sie diese. Befestigen Sie den Sockel mit den Schrauben V1, V2 und V3.  
⚠ Das Gummiteil nicht beschädigen oder verlieren (für Sabotageschutz nötig).



3 Setzen Sie den Batterieblock unter Beachtung der Polung ein. Schließen und verriegeln Sie das Gehäuse wieder.



# 1 Installieren und befestigen der Produkte

## 1.3 Bewegungsmelder DMB TYXAL+

Der DMB TYXAL+ erkennt Bewegungen im Raum durch Infrarotstrahlung (Wärme). Er verfügt über 2 herausnehmbare Linsen:

- Nr. 1: Standardlinse (im Lieferumfang enthalten, im Gerät eingebaut).
- Nr. 2: Tierimmune Linse (keine Tiererfassung bis zu einer bestimmten Größe, keine Erfassung von Haushaltsgeräten wie Staubsauger-Roboter).

### • Einbauort

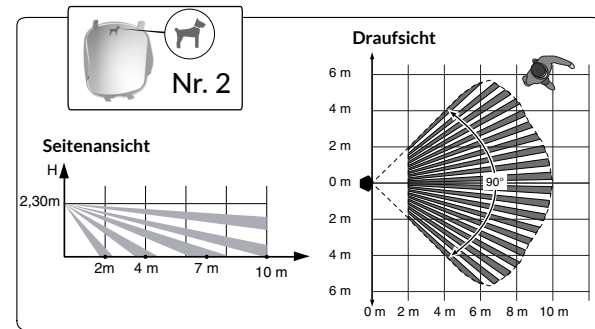
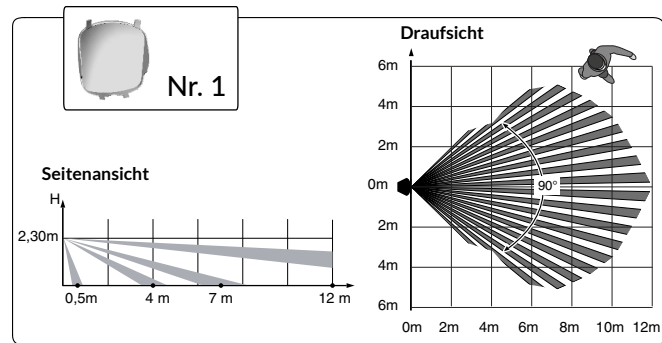
Der Bewegungsmelder sollte vorzugsweise in einer Ecke angebracht werden:

- Der Einbau in der Nähe von Wärmequellen oder warmen Luftzügen (Heizkörper, Kamin usw.) muss vermieden werden.
- Der Erfassungsbereich muss hindernisfrei sein (Vorhang, Schrank usw.).
- Der Melder darf nicht auf einen Außenzugang (Fenster) gerichtet sein.
- Die Erfassungsstrahlen von 2 Meldern können sich kreuzen.
- Der Melder muss zwischen 2,20 und 2,40 m Höhe über dem Boden installiert werden. Bei größeren Höhen muss ein Drehmodul RO DMB verwendet werden (außer bei der tierimmunen Linse).
- Für eine optimale Nutzung sollte der Raum frei stehen und größer als 9 m<sup>2</sup> (3 x 3) sein.

### • Erfassungsbereich/Einschränkungen

Der nachstehend beschriebene Erfassungsbereich bezieht sich auf eine Temperatur von 19 °C und durchschnittliche Personen. Unterschiede zwischen der Körpertemperatur und der Raumtemperatur können die Empfindlichkeitseinstellung beeinflussen. Mit der Standardlinse ist die Erfassungsempfindlichkeit höher als mit der Tierimmunen Linse.

Die Empfindlichkeit lässt sich in drei Stufen einstellen **A**, **B**, **C**. Somit ist eine Anpassung an verschiedene Tierarten möglich bzw. eine Korrektur bei ungewollten Auslösungen (standardmäßig Empfindlichkeit **A**).



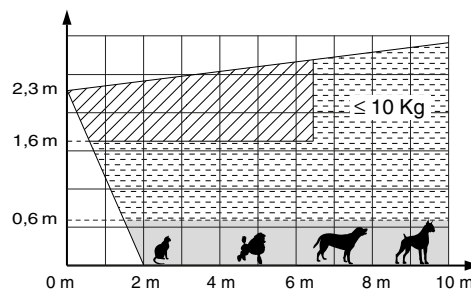
### • Tierimmunität

- ☐ Für Tiere nicht zugelassene Zone
- ▨ Für Tiere zugelassene Zone ≤ 10 kg
- Für Tiere zugelassene Zone (siehe A1, A2, A3)

Bei mehreren Tieren, muss deren Körpergewicht addiert werden.

Zulässige Felllänge Zone A

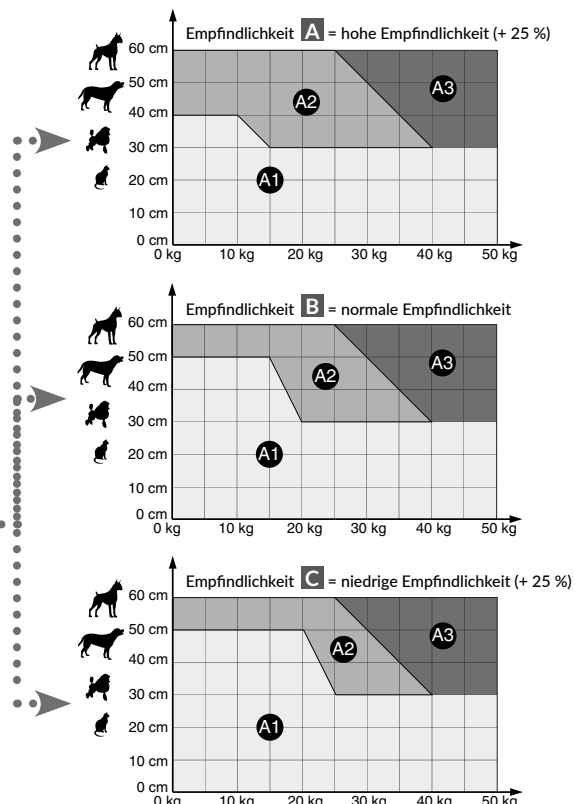
	A1	A2	A3
Langes Fell	✓	✓	✓
Mittellanges Fell	✓	✓	-
Kurzes Fell	✓	-	-



**Beispiel 1:** Französische Bulldogge, 15 kg, Größe 30 cm.

Der Kurzhaarhund wird bei der Empfindlichkeit **A** erkannt, nicht aber bei Empfindlichkeit **B** oder **C**.

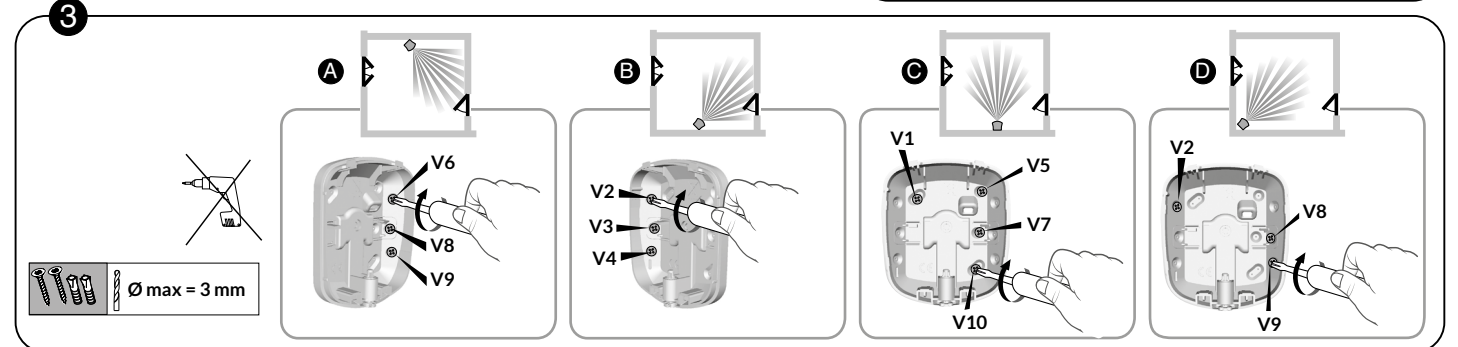
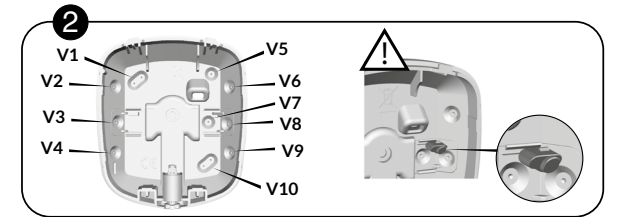
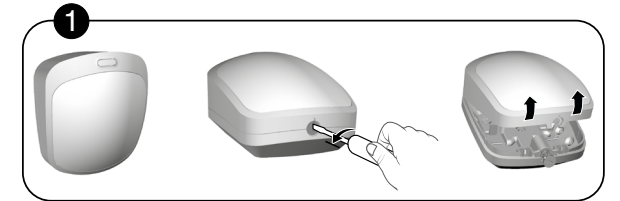
**Beispiel 2:** Ein Malteser mit 10 kg und gleicher Größe wird nicht erkannt. Es empfiehlt sich die Empfindlichkeitseinstellung **A**.



### • Befestigung

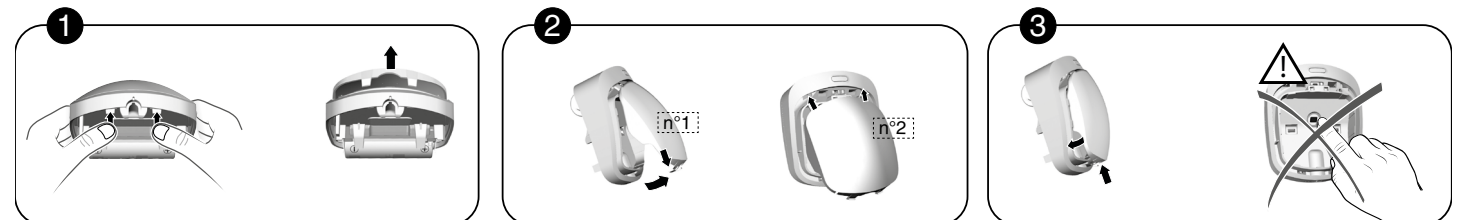
- 1 Trennen Sie die beiden Gehäuseteile
- 2 Markieren Sie die Löcher, je nach Einbauort des Melders (s. u. **A**, **B**, **C** oder **D**) und bohren Sie diese.
- 3 Befestigen Sie das Produkt an der Wand.

V3,V7,V8 = Sabotageschutz beim gewaltsamen Abreißen.  
Achtung: Gummiteil nicht beschädigen oder verlieren (für Sabotageschutz).



### • Austauschen der Linse

Beispiel: Sie möchten die Standardlinse durch eine tierimmune Linse ersetzen.



1 Drücken Sie den Stift nach oben, um die Linse anzuheben und zu entnehmen.

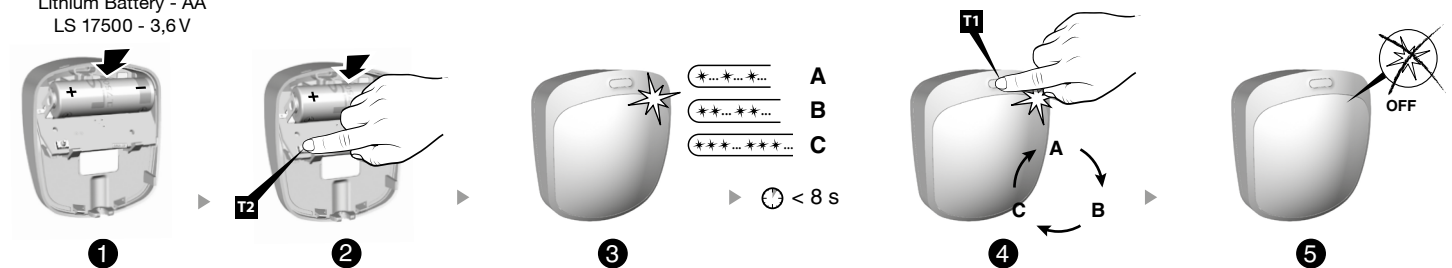
2 Positionieren Sie die neue Linse.

3 Achten Sie darauf, den Sensor nicht zu berühren.

Drehmodul RO DMB (Best.-Nr.: 6416221) nicht in Kombination mit der tierimmunen Linse verwenden.

### • Inbetriebnahme

Lithium Battery - AA  
LS 17500 - 3,6V



1 Halten Sie die Taste T2 gedrückt und setzen sie gleichzeitig die Batterie ein.

2 Lassen Sie wieder los, wenn die LED zu blinken beginnt.

Hinweis: 1 Blitzlicht = Empfindlichkeit **A** (Standard), 2 Blitzlichter = Empfindlichkeit **B**, 3 Blitzlichter = Empfindlichkeit **C**.

3 Drücken Sie zum Umschalten auf die jeweils andere Empfindlichkeit kurz die Taste T1.

Hinweis: Die Auswahl muss innerhalb von 8 Sekunden nach dem Einsetzen der Batterie erfolgen.

4 Warten Sie, bis die LED nicht mehr blinkt. Die gewählte Empfindlichkeit wurde gespeichert.

5 Schließen Sie das Gehäuse mit einem Schraubenzieher wieder.

# 1 Installieren und befestigen der Produkte

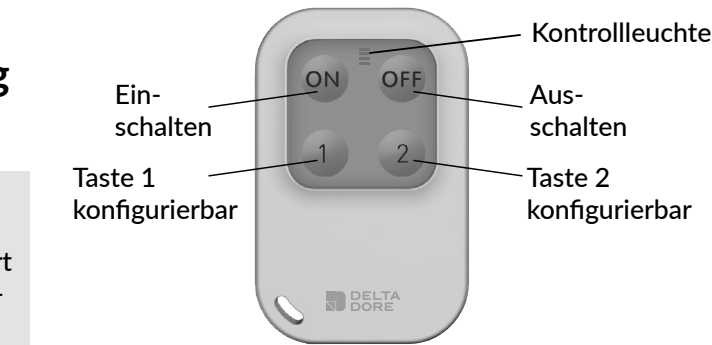
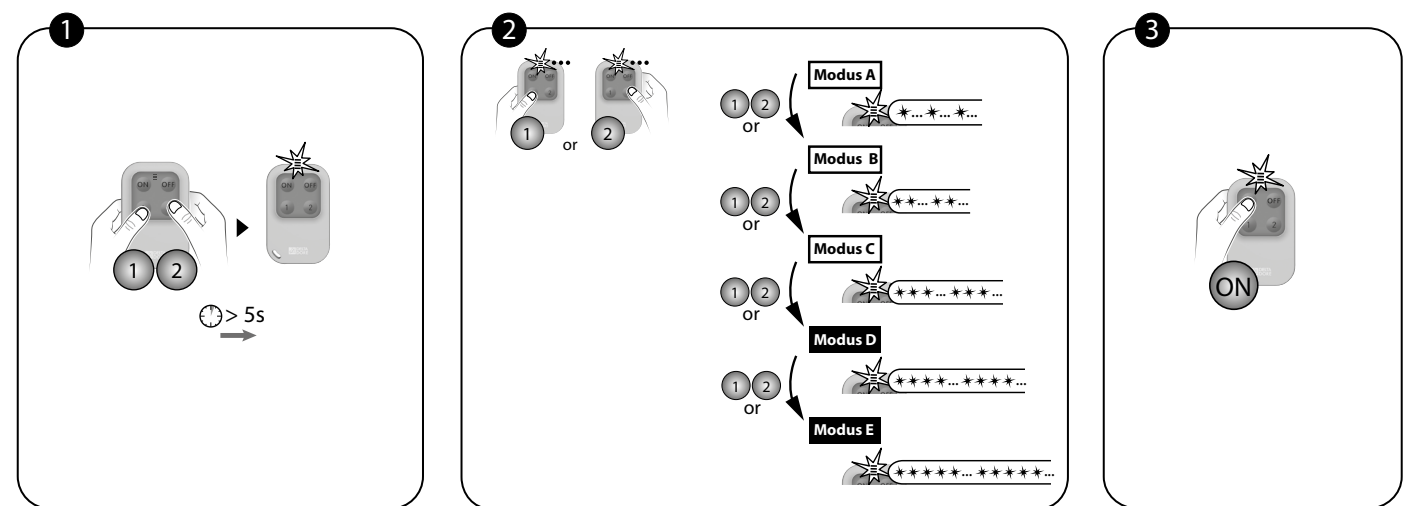
## 1.4 Konfigurieren einer Fernbedienung TL 2000 TYXAL+

Sie können Ihre Alarmzentrale über die Fernbedienung ein- oder ausschalten.  
Je nachdem, wie Ihr Installateur die Alarmzentrale konfiguriert hat, sind die Tasten 1 und 2 konfigurierbar und können unterschiedlichen Funktionen entsprechen (siehe nebenstehende Tabelle).

Die Tasten 1 und 2 können separat konfiguriert werden. Sie haben somit die Möglichkeit, Funktionen zu kombinieren.  
Beispiele:  
(1 Modus A, 2 Modus C);  
(1 Modus D, 2 Modus E);  
(1 Modus A, 2 Modus D)...

Falls Sie Türen oder Fenster steuern möchten, bitten Sie Ihren Installateur um die nötigen Einstellungen.

### Konfigurieren der Tasten 1 und 2



	Taste 1	Taste 2
<b>Modus A</b> Steuerung der Alarmzentrale je nach Zone	ON / OFF Zone 1 (z. B. Obergeschoss)	ON / OFF Zone 2 (z. B. Erdgeschoss)
<b>Modus B</b> Auslösen eines stummen SOS	Anruf Telefonmodem ohne akustisches Signal	
<b>Modus C</b> Auslösen eines SOS-Signals	Anruf Telefonmodem + SOS-Signal	
<b>Modus D</b> Impulssteuerung einer Hausautomation oder Beleuchtung		
<b>Modus E</b> ON/OFF ON/OFF-Steuerung der Beleuchtungen oder Rollläden		

# 2 Schließen Sie die Alarmzentrale wieder.



- 1** Schließen Sie die Sirenenabdeckung.
- 2** Drehen Sie die Schraube ein und bringen Sie die Abdeckung an.

# 3 Hinzufügen von zusätzlichen Produkten (falls notwendig)

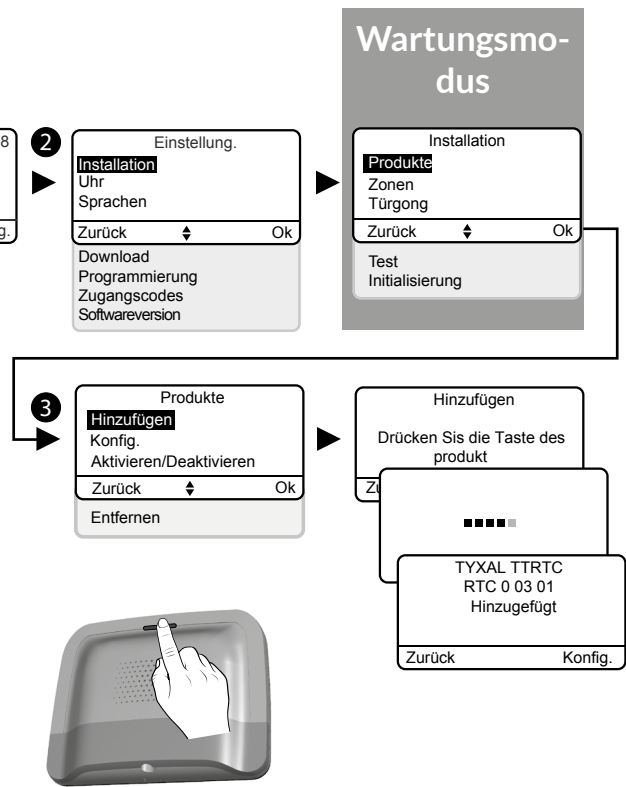
## Beispiel: Telefonmodem

- 1** Geben Sie den Installateurcode (standardmäßig 6-stelliger Code, der auf einem Aufkleber auf der Rückseite der Zentrale zu finden ist) ein und bestätigen Sie mit OK.

- 2** Drücken Sie auf **Einstellung** und wählen Sie folgendes Menü: **Installation > Produkte** und bestätigen Sie mit OK.  
Die rote Kontrollleuchte der Alarmzentrale leuchtet.

- 3** Wählen Sie „Hinzufügen“ und bestätigen Sie mit OK.

- 4** Drücken Sie kurz die Taste (T1) auf der Vorderseite des Telefonmodems.  
Das Telefonmodem piept beim Drücken der Taste kurz und gibt einen 2. Piepton ab, um die Zuordnung zu bestätigen.  
Die Alarmzentrale piept einmal.



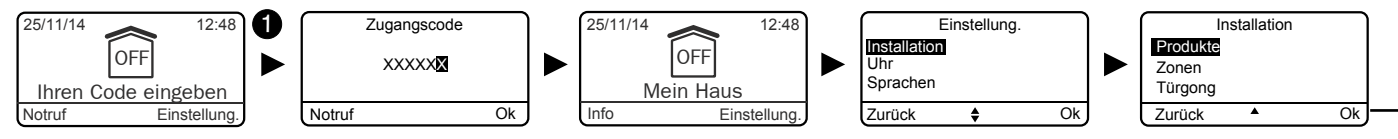
## 4 Individuelle Konfiguration der Installation und Produkte

Die Tast-Bedieneinheit CLT 8000 TYXAL+ ermöglicht es Ihnen, das System individuell zu konfigurieren. Die folgenden Menüs sind über den Installateurcode zugänglich. Die Tast-Bedieneinheit CLT 8000 TYXAL+ begleitet Sie bei allen Vorgängen der Inbetriebnahme. Deaktivieren Sie den Sabotageschutz (siehe Abschnitt „Deaktivieren des Sabotageschutzes“, Systemanleitung) und trennen Sie sie von der Wandhalterung.

### Beispiel: Bewegungsmelder DMB TYXAL+

#### • Benennen der Produkte

- 1 Geben Sie den Installateurcode (standardmäßig 6-stelliger Code, der auf einem Aufkleber auf der Rückseite der Zentrale zu finden ist) ein und bestätigen Sie mit OK.



- 2 Drücken Sie auf **Einstellung** und wählen Sie folgendes Menü: **Installation > Produkte > Konfig.** und bestätigen Sie mit OK.

- 3 Drücken Sie die Taste am umzubenennenden Produkt oder wählen Sie dieses Produkt in der Liste, indem Sie auf „Durchs.“ (siehe nachstehende Tabelle) drücken und mit OK bestätigen.

- 4 Sobald das Produkt erkannt wurde, wählen Sie das Menü „Benennen“ und bestätigen Sie mit OK.

- 5 Sie können einen Namen (empfohlen) sowie eine Nummer (Option) aus der Liste wählen oder den Produktnamen individuell konfigurieren (6), indem Sie einen neuen Namen eingeben. Bestätigen Sie mit OK.

#### • Verzögerungszeit Eingang der Einbruchmelder (umgehende/verzögerte Auslösung)

**Umgehend:** Bei eventuellen Meldungen wird die Alarmzentrale umgehend ausgelöst.

**Verzögert:** Bei eventuellen Meldungen wird die Alarmzentrale verzögert ausgelöst (einstellbar von 5 bis 45 Sekunden), um es dem Benutzer zu ermöglichen, nach dem Betreten des Wohnraumes die Alarmzentrale auszuschalten (z. B.: Ein-/Ausschalten über eine wandbefestigte Tast-Bedieneinheit). Während dieser Zeit, werden nur Warnsignale abgegeben.

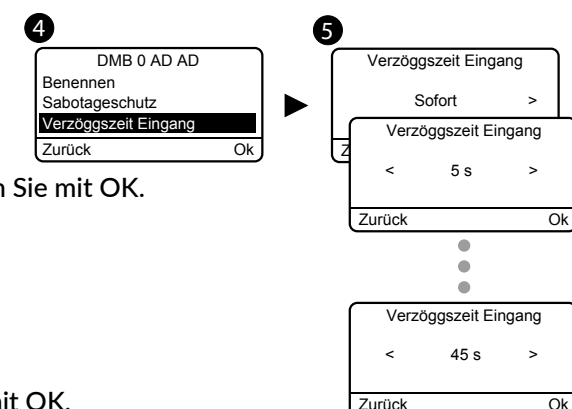
- 1 Geben Sie den Installateurcode (standardmäßig 6-stelliger Code, der auf einem Aufkleber auf der Rückseite der Zentrale zu finden ist) ein und bestätigen Sie mit OK.

- 2 Drücken Sie auf **Einstellung** und wählen Sie folgendes Menü: **Installation > Produkte > Konfig.** und bestätigen Sie mit OK.

- 3 Drücken Sie die Taste am zu ändernden Produkt oder wählen Sie dieses in der Produktliste, indem Sie auf „Durchs.“ und bestätigen Sie mit OK.

- 4 Sobald das Produkt erkannt wurde, wählen Sie das Menü „Dauer zum Betreten des Bereichs“ und bestätigen Sie mit OK.

- 5 Wählen Sie den Auslösungstypen: umgehend oder verzögert (5 bis 45 Sekunden) und bestätigen Sie mit OK.



## 5 Testen der Installation

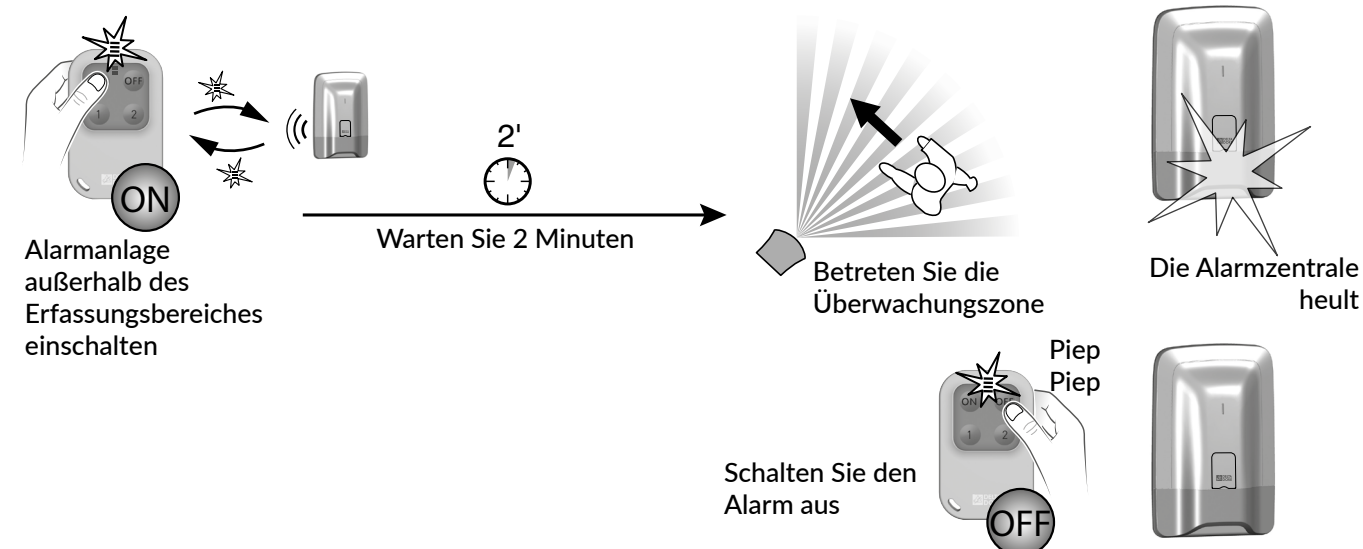
### Test unter realistischen Bedingungen

Testen Sie Ihre Alarmzentrale unter realistischen Bedingungen, indem Sie einen Alarm über die einzelnen Melder auslösen. Während diesem Test, muss die „Verzögerungszeit Ausgang“ berücksichtigt werden, nach der die Überwachung effektiv ist (bis zu 90 Sekunden).

#### Testen der Bewegungsmelder

Der Bewegungsmelder speichert das Betreten der Zone des Melders über 90 Sekunden (bei ein- oder ausgeschaltetem System). Schalten Sie Ihre Alarmzentrale für den Test von einem Ort aus ein, an dem Sie nicht erfasst werden können. Warten Sie 2 Minuten, bevor Sie die Zone des Melders betreten (unabhängig von der Verzögerungszeit Ausgang).

- Wenn der Melder zeitlich verzögert ist, heult die Alarmzentrale erst nach Ablauf der programmierten Zeit auf (bis zu 45 Sekunden). Während dieser Zeit, werden nur Warnsignale abgegeben.
- Heult die Alarmzentrale nicht auf, muss diese oder die Zuordnung des Melders überprüft werden.
- Verfügt die Alarmzentrale über ein Telefonmodem, müssen Sie sicherstellen, dass die Meldung zu einem Anrufzyklus mit den programmierten Rufnummern führt.



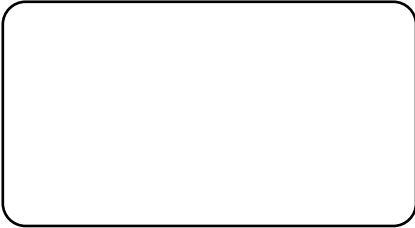
Jedes Mal, wenn das System ein- oder ausgeschaltet wird, piept die Alarmzentrale, um ein Ereignis zu melden (hier die Meldung einer Bewegung). Dieses Ereignis kann auf einer Bedieneinheit angezeigt werden.

#### Löschen eines Ereignisses:

Drücken Sie 5 Sekunden lang die Taste ON der Fernbedienung. Die Alarmzentrale piept beim Tastendruck und mehrmals nach 5 Sekunden. Lassen Sie die Tasten los. Das Ereignis wurde gelöscht.

Das Ereignis kann ebenfalls über das Menü Info einer Tast-Bedieneinheit CLT TYXAL+ quittiert werden.

Datum der Inbetriebnahme: ..... Name und Stempel des Installateurs: .....



## Inhalt des Packs:

Typ	Bezeichnung	Nr. oder Name der Zone	Umgehende/Verzögerte Auslösung	Kommentar (z. B.: Einbauort)
Beispiel: Bewegungsmelder	DMB 0 01 02 oder Flur 1	Zone 1 oder Haus	Verzögert (30 Sek.)	Flur Erdgeschoss
Alarmzentrale				
Tast-Bedieneinheit				
Fernbedienungen				
« « «				
Bewegungsmelder				
« « «				

## Zusätzliche Elemente:

Typ	Bezeichnung	Nr. oder Name der Zone	Umgehende/Verzögerte Auslösung	Kommentar (z. B.: Einbauort)

Notizen: .....  
 .....  
 .....  
 .....  
 .....  
 .....  
 .....  
 .....

